

# **Partner van de samenleving**

## **COLLEGEPROGRAMMA**

### **VOOR DE COLLEGEPERIODE 2010 – 2014**

**Vastgesteld door het college van burgemeester en wethouders op 3 augustus 2010**

Update oktober 2010  
(Inclusief addendum na behandeling in raad, d.d. 2 september 2010)

<b>Update oktober 2010.....</b>	<b>1</b>
<b>Inhoudsopgave.....</b>	<b>2</b>
<b>Inleiding.....</b>	<b>4</b>
<b>1 Totstandkoming en leeswijzer.....</b>	<b>5</b>
1.1 Functie en positie van het collegeprogramma.....	5
1.2 Leeswijzer.....	5
<b>2 Speerpunten collegeprogramma 2010-2014.....</b>	<b>7</b>
2.1 Interactieve beleidsvorming en uitvoering.....	7
2.2 Duurzaamheid.....	7
2.3 Financiële stabiliteit.....	8
2.4 Natuur, Landschap en Recreatie.....	8
2.5 Ontwikkeling van de dorpen.....	8
<b>3 Burger en bestuur.....</b>	<b>9</b>
3.1 Intergemeentelijke samenwerking.....	9
3.2 Bestuurskrachtmeting.....	9
3.3 Toekomstvisie.....	9
3.4 Dienstverlening.....	9
3.5 Millenniumgemeente.....	10
3.6 Interactief beleid.....	10
<i>Prioriteit 1: Interactieve beleidsvorming.....</i>	<i>11</i>
<i>Prioriteit 2: Intergemeentelijke samenwerking.....</i>	<i>11</i>
<i>Prioriteit 3: Bestuurskracht.....</i>	<i>12</i>
<i>Prioriteit 4: Dienstverlening.....</i>	<i>12</i>
<i>Prioriteit 5: Millenniumgemeente.....</i>	<i>12</i>
<b>4 Openbare orde en veiligheid.....</b>	<b>13</b>
4.1 Veiligheidsregio Utrecht (VRU).....	13
4.2 Crisisbeheersing.....	13
4.3 Lokaal veiligheidsbeleid.....	13
4.4 Drank en Horecawet.....	13
<i>Prioriteit 1: Regionalisering brandweer.....</i>	<i>14</i>
<i>Prioriteit 2: Actualiseren veiligheidsbeleid.....</i>	<i>14</i>
<b>5 Verkeer en vervoer.....</b>	<b>15</b>
5.1 Spoortunnel Bunnik.....	15
5.2 Verkeerssituatie in de dorpen Odijk - Werkhoven - Bunnik.....	15
5.3 Fietsverbindingen.....	15
5.4 Verkeersproblemen Bunnik - Zeist.....	16
5.5 Buitengebied Bunnik – Houten.....	16
<i>Prioriteit 1: Spoortunnel Bunnik.....</i>	<i>16</i>
<i>Prioriteit 2: Fietsverbindingen.....</i>	<i>16</i>
<i>Prioriteit 3: Verkeersproblemen Bunnik - Zeist.....</i>	<i>17</i>
<i>Prioriteit 4: Buitengebied Bunnik - Houten.....</i>	<i>17</i>
<b>6 Economische ontwikkelingen.....</b>	<b>18</b>
6.1 Economisch beleidsplan.....	18
6.2 Samenwerking op economisch vlak.....	18
6.3 Stimuleren economische ontwikkelingen.....	18
<i>Prioriteit 1: Economisch beleidsplan.....</i>	<i>18</i>
<i>Prioriteit 2: Samenwerking op economisch vlak.....</i>	<i>19</i>
<i>Prioriteit 3: Stimuleren economische ontwikkeling.....</i>	<i>19</i>
<b>7 Educatie.....</b>	<b>20</b>
7.1 Huisvesting onderwijs.....	20
7.2 Onderwijs.....	20
<i>Prioriteit 1: Huisvesting onderwijs.....</i>	<i>20</i>
<b>8 Sport, recreatie en landschap.....</b>	<b>21</b>
8.1 Sportnota.....	21
8.2 Recreatie en landschap.....	21
<i>Prioriteit 1: Sportnota .....</i>	<i>22</i>

Prioriteit 2: Woningbouw en sportvoorzieningen.....	22
Prioriteit 3: Recreatie en landschap.....	23
<b>9 Maatschappelijke ondersteuning.....</b>	<b>24</b>
<b>9.1 Wmo in een breed perspectief.....</b>	<b>24</b>
<b>9.2 Welzijnsorganisatie.....</b>	<b>24</b>
<b>9.3 Jeugdzaken.....</b>	<b>24</b>
<b>9.4 Cultuur.....</b>	<b>25</b>
Prioriteit 1: Wmo.....	25
Prioriteit 2: Welzijnsorganisatie.....	25
Prioriteit 3: Jeugdbeleid.....	25
Prioriteit 4: Cultuur.....	25
<b>10 Inkomen en werkgelegenheid.....</b>	<b>26</b>
Prioriteit 1: Regionale samenwerking.....	26
<b>11 Milieu.....</b>	<b>27</b>
<b>11.1 Milieubeleid.....</b>	<b>27</b>
<b>11.2 Duurzaamheid en instrumenten (meer met opsommingen werken).....</b>	<b>27</b>
<b>11.3 Milieuvergunningen en handhaving.....</b>	<b>27</b>
<b>11.4 Water.....</b>	<b>27</b>
Prioriteit 1: Milieubeleid.....	28
Prioriteit 2: Duurzaamheid en instrumenten.....	28
Prioriteit 3: Milieuvergunningen en handhaving.....	28
Prioriteit 4: Water.....	28
<b>12 Ruimtelijke ordening en woonomgeving.....</b>	<b>29</b>
<b>12.1 Ruimtelijke ordening.....</b>	<b>29</b>
<b>12.2 Projecten.....</b>	<b>29</b>
<b>12.3 Volkshuisvesting.....</b>	<b>29</b>
<b>12.4 Vergunningverlening en handhaving.....</b>	<b>30</b>
<b>12.5 Woonomgeving.....</b>	<b>30</b>
Prioriteit 1: Bestemmingsplannen.....	30
Prioriteit 2: Projecten .....	30
Prioriteit 3: Volkshuisvesting .....	31
Prioriteit 4: Handhaving .....	31
Prioriteit 5: Woonomgeving .....	31
<b>13 Dekkingsmiddelen, financiën.....</b>	<b>32</b>
<b>13.1 Een financieel solide gemeente.....</b>	<b>32</b>
<b>13.2 Nota financieel beleid.....</b>	<b>32</b>
<b>13.3 Actualisatie financiële verordeningen.....</b>	<b>32</b>
<b>13.4 Actualisatie Treasurystatuut.....</b>	<b>32</b>
<b>13.5 Opzetten systeem van risicobeheersing .....</b>	<b>33</b>
Prioriteit 1: Financiële beleid.....	33

## **Inleiding**

Op 3 maart 2010 zijn er gemeenteraadsverkiezingen geweest. Vervolgens zijn de coalitieonderhandelingen van start gegaan en 26 maart 2010 hebben de coalitiepartijen hun coalitieakkoord gepresenteerd. Het coalitieakkoord heeft als titel "Samen aan de slag", met en voor de inwoners van Bunnik, Odijk en Werkhoven meegekregen. Inmiddels zijn de nieuwe wethouders benoemd en dient het coalitieakkoord te worden vertaald in het collegeprogramma 2010 – 2014.

Een belangrijk uitgangspunt bij het opstellen van het coalitieakkoord is dat er een coalitieakkoord gemaakt is op hoofdlijnen. Wij hebben de ruimte om de onderwerpen in het akkoord nader in te vullen, te concretiseren en te verwerken in het collegeprogramma. In het verlengde van het coalitieakkoord kiezen wij voor deregulering en minder bureaucratie. Dit vereist een creatieve en innovatieve wijze van uitvoering geven aan onze taken.

Vanzelfsprekend is ons streven de in het collegeprogramma genoemde activiteiten ook binnen de daarvoor gestelde termijn uit te voeren. Dit neemt niet weg dat het van belang is enkele factoren te noemen die weliswaar niet direct te maken hebben met het collegeprogramma an sich, maar wel van invloed zijn op uitvoering van het collegeprogramma.

Een groot deel van de werkzaamheden zoals die binnen de gemeente worden uitgevoerd, zijn niet opgenomen in het collegeprogramma. Concrete reguliere werkzaamheden zoals het verstrekken van paspoorten en het verlenen van vergunningen zijn hier voorbeelden van.

Daarnaast kan er nu niet voorspeld worden wat er de komende periode aan onverwachte ontwikkelingen op ons afkomen. Ook daar moet adequaat op ingespeeld worden. Onverwachte ontwikkelingen kosten capaciteit, tijd en geld waar terdege rekening mee moet worden gehouden.

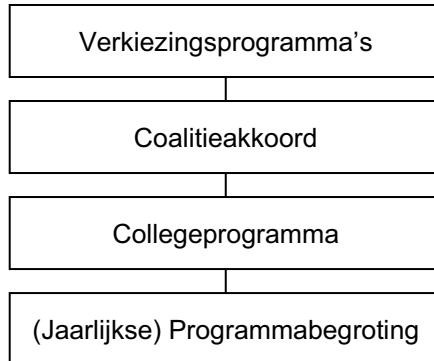
Bekend is dat er in financiële zin zware tijden op ons afkomen, waarbij nog onduidelijk is welke omvang deze precies zal hebben. Ook dit maakt dat de uitvoering van de in dit programma opgenomen activiteiten onder druk kan komen te staan. In de tweede helft van 2010 presenteren wij een plan van aanpak over het proces van ombuigingen. Ten aanzien van dit laatste zijn wij van plan om alle beleidsterreinen in ogenschouw te nemen.

Ondanks deze kanttekeningen zetten wij met enthousiasme onze schouders onder de voorgestelde activiteiten, ook en misschien wel juist in tijden van financiële onzekerheden. Wij gaan er alles aan doen de voorgestelde beleidsvoornemens gekoppeld aan de activiteiten ook werkelijk uit te voeren, maar een bijstelling van prioriteiten in de komende periode is zeker niet ondenkbaar.

# 1 Totstandkoming en leeswijzer

## 1.1 Functie en positie van het collegeprogramma

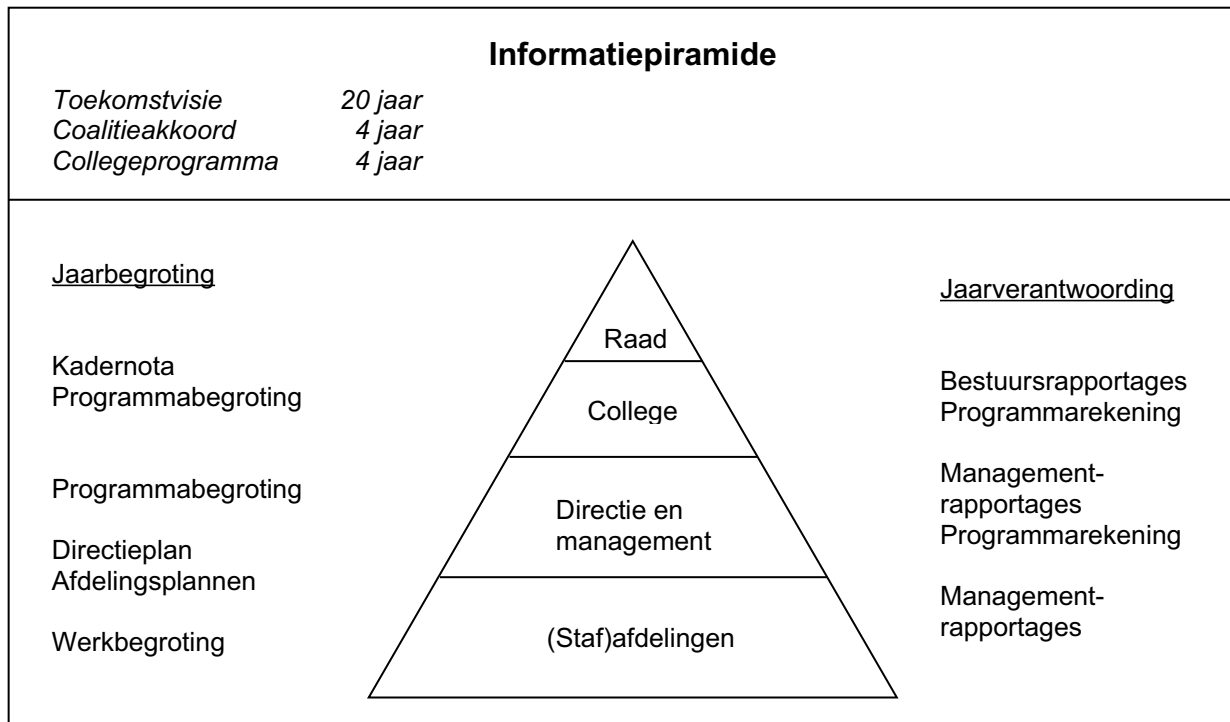
Het collegeprogramma zoals dat nu voorligt, is een logisch vervolg op een aantal documenten en vormt de belangrijke input voor de jaarlijkse programmabegroting.



Figuur 1: Relatie collegeprogramma naar andere documenten

Kort en kernachtig biedt dit collegeprogramma ons een houvast voor de meerjarige planning en uitvoering van politiek geaccordeerd beleid. Voor de gemeenteraad is dit collegeprogramma van belang omdat hij met dit document zowel zijn kaderstellende als controlerende taak kan uitvoeren. Het collegeprogramma vormt daarmee ook het kader voor de jaarlijks op te stellen programmabegroting.

Om een goed beeld te hebben bij de plaats van het collegeprogramma in het spectrum van de algemene visie- en P&C documenten is onderstaand figuur ingevoegd.



Figuur 2: Plaats van het collegeprogramma in de informatiepiramide

## 1.2 Leeswijzer

Bij het coalitieakkoord is uitgegaan van een gemeenschappelijke visie en vervolgens zijn analoog aan de indeling van de programmabegroting nadere afspraken opgenomen. Om de juiste aansluiting tussen de diverse P&C documenten te waarborgen, wordt een dergelijk stramien ook bij het collegeprogramma gehanteerd.

In het eerste hoofdstuk van het collegeprogramma gaan wij in op de focus voor de komende vier jaar waarbij de speerpunten voor de komende vier jaar worden toegelicht. In de daarop volgende hoofdstukken

wordt de indeling van de programmabegroting gevolgd, waarbij per hoofdstuk ingegaan wordt op de volgende aspecten:

- Thema/ onderwerp;
- Activiteit;
- Verantwoordelijk portefeuillehouder;
- Termijn;
- Middelen.

Vanaf hoofdstuk 3 wordt per programma aangegeven welke activiteiten worden uitgevoerd, hoe lang deze gaan duren en welke extra middelen hiervoor ingezet worden. Uitgangspunt is dat per jaarschijf zo SMART mogelijk het programma wordt geformuleerd. Hiermee kan tussentijds en aan het eind van de collegeperiode worden getoetst in hoeverre doelstellingen ook zijn gerealiseerd. Aan het eind van het collegeprogramma is een bijlage opgenomen met een overzicht van alle activiteiten die zijn benoemd in de verschillende programma's.

## **2 Speerpunten collegeprogramma 2010-2014**

Er is een aantal speerpunten gedefinieerd waarop ingezet gaat worden de komende vier jaren. Deze speerpunten zijn:

- 1) Interactieve beleidsvorming;
- 2) Duurzaamheid;
- 3) Financiële stabiliteit;
- 4) Natuur, landschap en Recreatie;
- 5) Ontwikkeling van de dorpen.

### 2.1 Interactieve beleidsvorming en uitvoering

Het speerpunt bij uitstek voor de komende collegeperiode is interactieve beleidsvorming. Ook in relatie tot de visie en missie van de gemeente Bunnik is het logisch dat hier nadrukkelijk in wordt geïnvesteerd. In vergelijking tot voorgaande jaren ligt hier nog meer de focus op .

De doorontwikkeling van de gemeentelijke organisatie staat in het teken van klantgericht werken en doelmatig handelen. Dit in een context waarbij de medewerkers zich intern maar vooral extern profileren als een gewaardeerde partner van en naar de samenleving. Het gedrag dat hier bij uitstek bij hoort kenmerkt zich door een open mind, inlevingsvermogen, het opzoeken van de klant, oplossingsgericht handelen, een focus op de vraag en een servicegerichtheid vanuit de vraag van de inwoner.

Juist deze gerichtheid op de vraag van de inwoner is een wezenlijk kenmerk van interactieve beleidsvorming. Wat leeft er bij de inwoners van de gemeente Bunnik? Wat willen zij? Is dat realistisch? Kunnen zij bij de totstandkoming van hun wensen in een zo vroeg mogelijk stadium bij de planvorming worden betrokken? Er is dus een belangrijke rol weggelegd voor de inwoners van de gemeente Bunnik. Tot nu toe was, gezien 'de schaal en maat van Bunnik', consultatie de standaardnorm voor interactie. Echter inwoners willen meepraten en waar mogelijk meebeslissen over de invulling en toekomst van hun omgeving. Naast het nemen van initiatief door de gemeente kunnen ook initiatieven vanuit de maatschappij ontstaan op allerlei vlak zoals op economisch terrein of cultureel vlak. De belanghebbenden op de diverse terreinen zijn in deze belangrijke deelnemers. Wij willen initiatieven stimuleren, in breed verband bespreken en waar mogelijk ook honoreren. Essentieel is dat de gemeente de dialoog aangaat met de inwoners.

Het opstellen van het beleidsplan voor samenwerking met de inwoners wordt als pilot beschouwd voor de wijze waarop interactieve beleidsvorming vorm en inhoud gaat krijgen. Actieve communicatie is hierbij een eerste vereiste. Het nieuwe beleid krijgt op interactieve wijze gestalte. Wij willen gebruik maken van de kennis en inbreng van de inwoners aan de voorkant van het proces. Hiermee ontstaat een herkenbaar proces. Zo wordt gewerkt aan de basis voor interactieve beleidsvorming voor de toekomst:

- inwoners worden betrokken bij voorbereiding en uitvoering van beleid en (grote) projecten;
- inwoners krijgen de mogelijkheid hun mening te laten horen bij de start van het beleidsvormingsproces;
- concreet wordt bij de start van een dergelijk traject het vraagstuk in samenspraak met de inwoner helder gedefinieerd, zodat de uitgangspositie voor alle betrokkenen hetzelfde is;
- inwoners raken zo betrokken bij het onderwerp, kennis van de inwoners wordt meegenomen, er wordt gezocht naar draagvlak onder inwoners en zij voelen zich mede verantwoordelijk voor het proces . Dit zijn belangrijke succesfactoren voor het werken volgens de principes van interactieve beleidsvorming;
- Initiatieven vanuit de maatschappij worden gestimuleerd.

Al met al hangen er veel aspecten samen met interactieve beleidsvorming. Interactieve beleidsvorming is een programmaoverstijgend onderwerp waarvoor een beleidskader moet worden vastgesteld. In het volgende hoofdstuk, waarin het programma 'Burger en bestuur' centraal staat, wordt hierop ingegaan.

Naast de beleidsvorming willen wij de inwoners ook nadrukkelijk betrekken bij uitvoering van het beleid.

### 2.2 Duurzaamheid

Duurzame ontwikkeling is een actueel en belangrijk thema voor de gemeente Bunnik. Wij willen ons als gemeente Bunnik profileren op het gebied van duurzaam bouwen en energiebesparing. Er wordt al veel geïnvesteerd op het gebied van duurzaam inkopen. Het streven van de gemeente is het duurzaam inkopen te optimaliseren tot 100% in 2015.

Duurzaamheid is een onderwerp dat in veel verschillende beleidsthema's terugkomt. Denken aan (sociale) woningbouw en de ambitie om millenniumgemeente te worden. Energiezuinig en klimaatneutraal zijn aspecten die bij het bouwen van woningen in het kader van duurzaamheid buitengewoon van belang zijn. Ook bij het werken aan oplossingen voor de verkeersproblematiek is duurzaamheid een belangrijke randvoorwaarde. De gemeente gaat zelf het goede voorbeeld geven door op termijn over te gaan op een meer duurzame en milieuvriendelijke warmtevoorziening van het gemeentehuis en andere gemeentelijke gebouwen.

### 2.3 Financiële stabiliteit

Wij gaven het al aan, er is sprake van financieel turbulente tijden. De financiële onzekerheid op de wat langere termijn is groot. De komende jaren krijgt de gemeente Bunnik te maken met een aanzienlijke korting op de Algemene Uitkering van het Rijk. Deze context noopt ons tot een financieel solide beleid. Continu wordt de afweging gemaakt tussen de effectiviteit van de uit te voeren activiteiten, dan wel het uit te voeren beleid tegenover de kosten die hiermee gemoeid zijn. Sowieso ontkomen wij er niet aan bezuinigingsoperaties door te voeren.

In het kader van de landelijke bezuinigingen zijn er namelijk plannen voor ombuigingen met betrekking tot het Gemeentefonds. Hoe deze plannen precies worden ingevuld, is nog onzeker. Dit heeft onder andere te maken met de verkiezingen waar, in de verkiezingsprogramma's, de bezuinigingsmaatregelen uiteen lopen. Daarnaast zijn er verschillende voorstellen om de bijdrage van het gemeentefonds te wijzigen. Tot nu toe is een volumekorting het meest voor de hand liggend. In de Kadernota zijn wij uitgegaan van een volumekorting met € 1,7 miljard. Voor Bunnik betekent dit een korting op de algemene uitkering voor 2015 van ruim € 1 miljoen.

Hiermee kan dit speerpunt de andere speerpunten onder druk zetten. In het programma 'Dekkingsmiddelen, financiën' gaan wij hier verder concreet op in.

### 2.4 Natuur, Landschap en Recreatie

De dijkloze Kromme Rijn, het groene, agrarische cultuurlandschap ten zuidwesten van de Kromme Rijn, de landgoederenlandschappen in het Langbroekerweteringgebied en in het noorden van de gemeente en de Hollandse Waterlinie: kenmerken van het buitengebied van de gemeente Bunnik die het landschap uniek maken. Een minder zichtbaar 'landschapselement', maar wel één met potenties, is de Limes, de oude Romeinse 'snelweg' die in de bodem van de gemeente verborgen ligt. Delen van de gemeente hebben een hoge tot zeer hoge ecologische waarde en vallen onder het beschermingsregime van de ecologische hoofdstructuur of de Natuurbeschermingswet. De gemeente Bunnik ligt in twee nationale landschappen. Het noordelijke deel valt in het Nationaal Landschap Nieuwe Hollandse Waterlinie; het zuidelijke deel ligt in het Nationaal Landschap Rivierengebied.

Wij vinden het van belang om de ecologische en landschappelijke kernkwaliteiten van dit gebied in stand te houden en te versterken. Tegelijkertijd is het in stand houden van een gezond leefklimaat in het buitengebied van groot belang. Bedrijfsactiviteiten die deze kwaliteiten ondersteunen willen wij stimuleren. Deze economische activiteiten kunnen hiermee de landschappelijke kernkwaliteiten versterken. Ook moeten de wettelijke beschermingsinstrumenten adequaat gehanteerd worden. In het kader van de 'ruimte voor ruimte' regeling vormen de kernkwaliteiten van het gebied de basis.

Hiermee worden delen van het gemeentelijke buitengebied aantrekkelijker gemaakt en behouden voor recreatie. In dit kader wordt gestreefd naar een goede recreatieve toegankelijkheid van het buitengebied. Er zijn waardevolle initiatieven waar bij aangesloten kan worden. Hierbij valt te denken aan het aansluiten bij de 'Tuinen van Utrecht.'

Het aantal organisaties dat zich actief richt op het buitengebied is groot. Het is van belang dat wij hierin het overzicht bewaren en op een efficiënte en effectieve manier met deze organisaties samenwerken.

### 2.5 Ontwikkeling van de dorpen

Het grondgebied van Bunnik kenmerkt zich door unieke landschapselementen met daarin opgenomen de drie dorpen. Ieder dorp heeft haar eigen specifieke kenmerken. De identiteit van de gemeente Bunnik in zijn geheel draagt zo een pluriform karakter. Kijkend naar het voorzieningenniveau vinden wij het van groot belang dat de toegang tot deze voorzieningen voor iedereen in de gemeente Bunnik gewaarborgd is. Voor het in stand houden van de leefbaarheid van de dorpen, waaronder het behoud van de aanwezige voorzieningen, moeten de dorpen zich blijven ontwikkelen en herontwikkelen. Er zijn veel projecten op het gebied van woningbouw gaande in de gemeente Bunnik. Het meest in het oog springend hierbij zijn de ontwikkeling van Odijk-West, Werkhoven-West en de Multi Functionele 'Accommodaties (MFA's) in zowel Bunnik als Werkhoven, inclusief bebouwing van de vrijkomende schoollocaties. Mede in het licht van de economische en financiële ontwikkelingen vinden wij het van belang hierin te blijven investeren. Daarbij biedt bouwen de kans om de onbalans in de demografisch opbouw van onze gemeente meer in balans te brengen en te bouwen voor die doelgroepen die ondervertegenwoordigd zijn.



### **3 Burger en bestuur**

Wat verstaan wij onder dit programma?

- Verbeteren van de kwaliteit van de dienstverlening;
- Bestuurskrachtige overheid;
- Versterken van de gemeente;
- Actieve communicatie met interne en externe doel- en publieksgroepen.

Wij willen het bestaande beleid in grote lijnen voortzetten. Daar waar wij het beleid willen vernieuwen dan wel intensiveren, lichten wij dat in dit hoofdstuk toe.

Naast het genoemde thema interactieve beleidsvorming in het vorige hoofdstuk zijn er in dit kader nog andere belangrijke thema's waarin geïnvesteerd gaat worden. Dit zijn intergemeentelijke samenwerking, bestuurskrachtmeting, toekomstvisie, dienstverlening en millenniumgemeente.

#### **3.1 Intergemeentelijke samenwerking**

Een krachtige lokale overheid is van eminent belang om te kunnen blijven voldoen aan de vragen en wensen van de burgers van de gemeente Bunnik. Samenwerken met andere lokale overheden kan in meerdere opzichten een interessante optie zijn. Op verschillende gebieden zijn of worden samenwerkingsverbanden aangegaan. De bestaande gemeenschappelijke regelingen zijn bekend. Daarnaast zijn recent twee initiatieven genomen om op ambtelijk niveau een intensieve samenwerking te onderzoeken: de samenwerking op het gebied van ICT en de ambtelijke samenwerking tussen de gemeenten Bunnik en Wijk bij Duurstede. In de komende bestuursperiode gaan wij de samenwerking met Wijk bij Duurstede verder intensiveren en periodiek evalueren.

#### **3.2 Bestuurskrachtmeting**

Bestuurskracht is de balans tussen ambitieniveau, feitelijk handelen en de randvoorwaarden waarbinnen een gemeente moet werken. Met andere woorden, de balans tussen het 'willen' en het 'kunnen.' Als bestuur vinden wij het belangrijk onszelf een spiegel voor te houden. Hoe gaat het nu? Wat doen wij goed, wat kan beter? Het instrument dat gemeenten daarvoor vaak kiezen is een bestuurskrachtmeting. Het doel hiervan is te komen tot leerpunten voor het functioneren van het lokale bestuur in haar omgeving. Hierbij wordt vooral gekeken naar de positie van het bestuur in en de samenwerking met de samenleving en de regio en het samenspel met de ambtelijke organisatie. De meting wordt niet gehouden omdat het met de gemeente slecht gaat, maar het is een instrument om de kwaliteit te meten en om tijdig te kunnen signaleren en bij te sturen. Belangrijk is immers dat de gemeente optimaal functioneert, voldoende voorzieningen voor haar burgers kan realiseren, de burgers betreft bij de beleidsvorming, financieel gezond is, een aantrekkelijke partij is voor investeerders en woningzoekenden, een sterke bestuurlijke partij is in overleggen met andere overheden en bedrijfsleven etc. Wij gaan halverwege deze bestuursperiode een dergelijke meting uitvoeren.

In het kader van de bestuurskrachtmeting moeten wij ons, samen met de gemeenteraad, bezinnen op de bestuurlijke toekomst. Landelijk wordt openlijk gesproken over een minimumomvang voor gemeenten. Ook wij gaan ons voorbereiden over onze positie in deze.

#### **3.3 Toekomstvisie**

In 2004 is een Toekomstvisie voor onze gemeente opgesteld. Deze is op een zeer interactieve manier tot stand gekomen. Deze visie is nog grotendeels actueel en bruikbaar als leidraad voor de advisering en besluitvorming. Toch constateren wij dat op onderdelen de informatie wat verouderd is en thema's ontbreken waardoor er behoefte is aan enige aanpassing, uitbreiding dan wel uitwerking van de Toekomstvisie. Er zijn nieuwe wettelijke regelingen gekomen waarin de taakgebieden en aandachtsvelden voor de gemeente ook zijn gewijzigd. Voorbeelden hiervan zijn de invoering van de Wmo en het Centrum voor Jeugd en gezin. Op deze onderdelen kan een verdere verdieping aan de visie gegeven worden.

Samen met de gemeenteraad gaan wij bekijken of de Toekomstvisie moet worden aangepast en zo ja, hoe wij dit dan moeten gaan doen. De Toekomstvisie betreft alle beleidsvelden zodat elke portefeuillehouder hierin zijn eigen verantwoordelijkheid heeft. Vanwege de samenhang is er voor gekozen de burgemeester aan te merken als coördinerend bestuurder op dit onderwerp.

#### **3.4 Dienstverlening**

In de strategische visie 'Kijk verder, Kijk Bunnik' heeft Bunnik het optimaliseren van doelmatigheid en klantgerichtheid als doelstelling vastgelegd. Mede ingegeven door de landelijke visie 'Gemeente heeft Antwoord' komen vraaggericht werken en het (pro-) actief luisteren naar de wensen van de klant centraal te

staan. Eén van de middelen om hier invulling aan te geven is het inrichten van een gemeentelijk KlantContactCentrum (kortweg KCC). Voor een goede inrichting van het KCC is onderzoek nodig waarbij antwoord wordt gegeven op de volgende centrale vraag: Hoe richt je het KCC in om zo optimaal mogelijk en op realistische wijze tegemoet te komen aan de wensen en behoeften van de burger over de dienstverlening?

Eind 2006 heeft de gemeente voor het eerst een uitgebreid klanttevredenheidsonderzoek (KTO) laten uitvoeren. De uitkomsten van dit onderzoek vormen een nulmeting die gebruikt is bij het bepalen van de maatregelen om de kwaliteit van de publieke dienstverlening te verbeteren en beter aan te laten sluiten bij de wensen van de inwoners. Inmiddels is en wordt uitvoering gegeven aan die maatregelen. Om te bepalen of deze maatregelen effectief zijn geweest, wordt opnieuw een KTO uitgevoerd. Gelet op de voorwaarde dat voor vergelijking van de uitkomsten het onderzoek in dezelfde periode als het vorige onderzoek uitgevoerd moet worden, zal dit naar verwachting eind 2011 worden.

### 3.5 Millenniumgemeente

Er zijn acht millenniumdoelen vastgesteld waaraan de Nederlandse regering zich heeft verbonden. De rol en inbreng van de gemeenten zijn hierbij onmisbaar. De gemeente Bunnik heeft de ambitie zich als millenniumgemeente te profileren mede op basis van de initiatieven die door burgers in de gemeente Bunnik zijn ontplooid. De beleidsuitgangspunten worden op korte termijn in een nota naar voren gebracht.

Eén van de speerpunten is duurzaamheid. De gemeente Bunnik heeft de intentie uitgesproken om in 2010 75% duurzaam in te kopen en in 2015 100%. Dit is in het inkoopbeleid opgenomen. Echter, hoever we nu staan is niet bekend. In de regio hebben gemeenten inmiddels een nulmeting/scan uitgevoerd.

### 3.6 Interactief beleid

Naast genoemde activiteiten is het belangrijk dat er ook op korte termijn al activiteiten in gang gezet worden in het licht van interactieve beleidsvorming. Op verschillende terreinen moeten wij ons continu afvragen of en hoe de burgers bij een dergelijk beleids-, dan wel uitvoeringstraject een rol kunnen vervullen. Al bij het vormgeven van het nieuwe beleidsplan burgerparticipatie gaan de burgers participeren. Hier wordt dus feitelijk aan de hand van de principes van interactieve beleidsvorming vorm en inhoud gegeven aan het nieuwe beleidsplan.

In welke thema's en activiteiten verdelen wij onze prioriteiten en welke planning verbinden wij eraan?

*Prioriteit 1: Interactieve beleidsvorming*

<b>Activiteit</b>	<b>Verantwoordelijk Portefeuillehouder</b>	<b>Termijn</b>	<b>Middelen</b>
Plan van aanpak voor nieuw beleidsplan burgerparticipatie vast laten stellen door de gemeenteraad	H.M. Ostendorp	Na de zomer van 2010	Kan binnen beschikbare uren
Opstellen beleidsplan waarin interactieve beleidsvorming wordt vastgelegd	H.M. Ostendorp	2011	Kan binnen beschikbare uren en bestaande middelen

*Prioriteit 2: Intergemeentelijke samenwerking*

<b>Activiteit</b>	<b>Verantwoordelijk Portefeuillehouder</b>	<b>Termijn</b>	<b>Middelen</b>
Intensiveren ambtelijke samenwerking met de gemeente Wijk bij Duurstede	H.M. Ostendorp	2010-2014	Eventueel incidentele gelden voor nader onderzoek en begeleiding
Nemen besluit en uitwerken ICT samenwerking	H.M. Ostendorp	2010-2012	€ 350.000,-- incidenteel

*Prioriteit 3: Bestuurskracht*

<b>Activiteit</b>	<b>Verantwoordelijk portefeuillehouder</b>	<b>Termijn</b>	<b>Middelen</b>
Uitvoeren onderzoek bestuurskrachtmeting	Mevr. Y. Hoogendijk	2013	€ 25.000 incidenteel
Raadsdiscussie, aanpassen/uitwerken Toekomstvisie	H.M. Ostendorp	2011	Uren Afhankelijk van keuze gemeenteraad voor vervolg.

*Prioriteit 4: Dienstverlening*

<b>Activiteit</b>	<b>Verantwoordelijk portefeuillehouder</b>	<b>Termijn</b>	<b>Middelen</b>
Uitvoeren doelgroepenonderzoek KCC	H.M. Ostendorp	2010	€ 15.000 incidenteel, hiervoor is budget beschikbaar gesteld
Uitvoeren klanttevredenheidsonderzoek	H.M. Ostendorp	Eind 2011	€ 25.000 incidenteel, hiervoor is budget beschikbaar gesteld

*Prioriteit 5: Millenniumgemeente*

<b>Activiteit</b>	<b>Verantwoordelijk portefeuillehouder</b>	<b>Termijn</b>	<b>Middelen</b>
Opstellen notitie millenniumgemeente	Mevr. Y. Hoogendijk	2011	Uren

## **4 Openbare orde en veiligheid**

Wat verstaan wij onder dit programma?

- Aandacht voor en verbeteren van de veiligheid en leefbaarheid;
- Beperken en bestrijden van gevaar voor mensen en dieren bij ongevallen en crises.

Wij willen het bestaande beleid in grote lijnen voortzetten. Daar waar wij het beleid willen vernieuwen dan wel intensiveren, lichten wij dat in dit hoofdstuk toe.

Veiligheid en leefbaarheid zijn waarden voor de burgers van de gemeente Bunnik die wij zeer belangrijk vinden. Er zijn veel ontwikkelingen gaande op dit gebied waarbij onder andere de regionalisering van de brandweer in het oog springt.

Belangrijke thema's die in het kader van openbare orde en veiligheid aan de orde komen zijn de veiligheidsregio, crisisbeheersing, lokaal veiligheidsbeleid en de uitvoering van de Drank en Horecawet.

### **4.1 Veiligheidsregio Utrecht (VRU)**

Per 1 januari 2010 is de nieuwe gemeenschappelijke regeling voor de veiligheidsregio ingegaan. De gemeentelijke brandweer is opgegaan in een geregionaliseerde brandweerdienst die samen met de geneeskundige diensten en de gemeentelijke crisisbestrijdingskolom de Veiligheidsregio Utrecht (VRU) vormt. Met de regionalisering neemt de VRU ook de zorg voor de kwaliteit van de dienstverlening op zich.

De brandweerposten moeten nog worden overgedragen aan de VRU. Nog in deze collegeperiode wordt besloten of, op basis van een door de VRU uit te voeren onderzoek naar de repressieve dekking, kan worden volstaan met één kazernes. Deze keuze is van belang vanwege aanpassingen aan de huidige kazernes, als gevolg van de arbo-eisen die op korte termijn genomen moeten worden om deze in bruikbare conditie te houden.

De regionalisering van de brandweezorg moet zijn positieve effecten hebben in en op de dienstverleningskwaliteit van de brandweer, zowel preventief als repressief. Voor met name de overgaande preventietaken is het voor de gemeente van belang dat bij de uitvoering hiervan door de VRU het klantbelang op de voorgrond blijft staan. Naast het leveren van goede kwaliteit moet de VRU voldoende aandacht geven aan de advisering in het kader van de omgevingsvergunning, zodanig dat er geen nadelig effect is op proces en doorlooptijden. .

Met de regionalisering van de brandweer komen ook de vrijwilligers bij de VRU in dienst. Ook na de regionalisering willen wij de band met de vrijwilligers van de brandweer onderhouden. Die band die er is met de gemeente moet blijven.

### **4.2 Crisisbeheersing**

De nieuwe Wet op de veiligheidsregio's treedt naar verwachting eind 2010 in werking. In deze wet worden de afspraken over crisisbeheersing vastgelegd. Deze wettelijke eisen hebben consequenties voor de crisisorganisatie, wat tot actualisering van de crisisorganisatie moet leiden. Wij werken mee aan een regionaal crisisplan, waardoor onze eigen gemeentelijke rampenplannen komen te vervallen.

### **4.3 Lokaal veiligheidsbeleid**

De gemeente voert een wettelijke regierol in het licht van het veiligheidsbeleid. In dit kader stelt de gemeente Bunnik periodiek een integraal veiligheidsplan op waarin de kaders van het veiligheidsbeleid worden weergegeven.

De politiedistricten worden op een andere wijze ingericht. Dit betekent voor ons samenwerken met andere regiogemeenten dan waar wij nu mee samenwerken. Het is niet uitgesloten dat ook het aantal en de plaats van de politiestations ter discussie komt. Wij hechten er aan dat in onze gemeente, in ons gemeentehuis, een politiestation aanwezig blijft.

### **4.4 Drank en Horecawet**

De uitvoering van deze wet wordt gedecentraliseerd naar de gemeenten. Hiermee krijgen gemeenten een extra handhavende taak toebedeeld. Voor deze taak moet beleid geformuleerd worden in een beleidsnota Drank en Horecawet toegesneden op onze gemeente. Daarin worden onderwerpen zoals drankmisbruik, drank en jongeren, paracommercie en sluitingstijden opgenomen.

In welke thema's en activiteiten verdelen wij onze prioriteiten en welke planning verbinden wij eraan?

*Prioriteit 1: Regionalisering brandweer*

<b>Activiteit</b>	<b>Verantwoordelijk portefeuillehouder</b>	<b>Termijn</b>	<b>Middelen</b>
Vaststellen nadere afspraken gemeente Bunnik en VRU	H.M. Ostendorp	2010-2011	Uren
Nemen besluit overdracht brandweerposten naar VRU	H.M. Ostendorp	2012	Uren

*Prioriteit 2: Actualiseren veiligheidsbeleid*

<b>Activiteit</b>	<b>Verantwoordelijk portefeuillehouder</b>	<b>Termijn</b>	<b>Middelen</b>
Herijken en vaststellen integraal veiligheidsplan	H.M. Ostendorp	2012	Uren
Opstellen beleidsnota Drank en Horecawet	H.M. Ostendorp	2013 (afhankelijk van wetswijziging)	Uren Extra ondersteuning €10.000
Opstellen regionaal crisisbeheersingsplan	H.M. Ostendorp	2011	Uren

## 5 Verkeer en vervoer

Wat verstaan wij onder dit programma?

- In stand houden en verbeteren van de bereikbaarheid en levensvatbaarheid van de gemeente;
- Een verkeersveilige en verkeersluwe gemeente.

Wij willen het bestaande beleid in grote lijnen voortzetten. Daar waar wij het beleid willen vernieuwen dan wel intensiveren, lichten wij dat in dit hoofdstuk toe.

Gezien de ligging van de gemeente Bunnik in een, uit landschappelijk oogpunt, zeer uniek gebied, maar ook in een meer stedelijke omgeving met een grote stad als Utrecht direct om de hoek, zijn de vraagstukken van verkeer en vervoer uitermate complex en belangrijk. De verkeersproblematiek die zich veelal op regionale schaal voordoet, vereist veelal oplossingen op bovenlokaal niveau. Het zoeken naar oplossingen voor deze regionale verkeersproblematiek in het Kromme Rijngebied, genoemd A12/SALTO, was een belangrijk thema uit de voorgaande periode. De provincie heeft inmiddels over het Rijsbruggerwegtracé een inpassingbesluit genomen. De andere onderdelen uit deze overeenkomst worden afzonderlijk behandeld. Daarnaast spannen wij ons in om met de inwoners gezamenlijk te zoeken naar en te werken aan duurzame en verkeersveilige oplossingen voor de lokale gemeenschap.

### 5.1 Spoortunnel Bunnik

De realisatie van de spoortunnel in Bunnik en het doortrekken van de Baan van Fectio zijn de komende jaren belangrijke speerpunten. In dit project zit ook, ter bevordering van een veilige en duurzame fietsverbinding, een fietstunnel ter hoogte van het station. Door de spoortunnel wordt een belangrijke verkeersstroom buiten de bebouwde kom van Bunnik gehouden. Dit betekent dat er ook binnen de bebouwde kom van Bunnik andere maatregelen mogelijk zijn om de verkeerssituatie in het dorp te verbeteren.

### 5.2 Verkeerssituatie in de dorpen Odijk - Werkhoven - Bunnik

Doordat er in de dorpen de nodige bouwactiviteiten plaatsvinden en in de toekomst nog verder gaan toenemen, is het van belang ook de verkeerssituatie in de dorpen daarbij te betrekken. Onderdeel van de ontwikkeling van de bouwplannen zijn ook veilige routes door dorpen heen voor alle verkeersgebruikers. Bij Odijk-West betekent dit, naast de omlegging van de N229, aandacht voor het openbaar vervoer, veilige fietsverbindingen en het autoluw maken van de nieuwe wijk. Dit alles in het kader van de duurzaamheid van de nieuwbouwwijk.

Ook de verkeerssituatie in Werkhoven wordt bekeken naar aanleiding van de bouw van de MFA. Verder moet doorgaand verkeer zoveel mogelijk uit het dorp geweerd worden.

Tenslotte krijgt de verkeersveiligheid in het dorp Bunnik, mede gelet op de diverse bouwactiviteiten, in brede zin aandacht. Er komen veilige verbindingen naar de nog te bouwen MFA. Bij het kiezen van de maatregelen ligt er ook een relatie met de aan te leggen spoortunnel in Bunnik.

### 5.3 Fietsverbindingen

Momenteel wordt volop gewerkt aan het fietspad langs het Oostromsdijkje bij Werkhoven. Het tracé is inmiddels bepaald en aankooponderhandelingen worden gevoerd. In 2011 is het vrij liggende fietspad gerealiseerd.

Nadere studie wordt verricht naar een fietspad tussen Odijk en Fort Vechten. Het Bestuur Regio Utrecht (BRU) heeft de financiële middelen hiervoor al gereserveerd. Aan de hand van een concreet plan kan het geld beschikbaar gesteld worden. Samen met de agrariërs wordt gezocht naar de mogelijkheden voor een acceptabel tracé.

De huidige N410, Houtenseweg - Achterdijk – Burgweg, kent geen veilige fietsverbinding. Wij willen langs deze weg een vrijliggend fietspad realiseren. De provincie is het bevoegd gezag. Wij maken met hen hierover afspraken. Binnen het BRU zijn hier ook al gelden (70% van de kosten) voor gereserveerd. Over de overblijvende kosten moeten nog afspraken gemaakt worden tussen Houten, Bunnik en de provincie. Bij het maken van deze plannen wordt rekening gehouden met de plannen voor de oostelijke ontsluiting van Houten.

In het regionale project 'Fiets file vrij' worden plannen gemaakt voor een snelle en veilige fietsverbinding van Houten, via Bunnik, door de Uithof naar De Bilt. Wij nemen hieraan deel en leggen een haalbaarheidsstudie voor.

#### 5.4 Verkeersproblemen Bunnik - Zeist

De verkeerssituatie tussen Bunnik en Zeist is al jarenlang een punt van aandacht en zorg. Op de lange termijn is de omlegging van de Sportlaan de mogelijk enige duurzame oplossing voor de verkeersverbinding tussen Bunnik en Zeist. Voor de korte termijn nemen wij maatregelen om de groei van het doorgaand verkeer te stoppen en zelfs af te laten nemen. Hierover is overleg met de gemeente Zeist en het BRU. In samenwerking met alle partners wordt onderzocht welke maatregelen het beste resultaat opleveren. Hierbij worden ook de bewoners en andere belanghebbenden betrokken.

Bunnik volgt nadrukkelijk de ontwikkelingen rondom de realisatie van de spoortunnel voor het station Driebergen-Zeist. In dit overleg brengen wij de belangen van de gemeente Bunnik in. Naast het inschatten van de consequenties voor de verbinding Bunnik-Zeist wordt ook aandacht gevraagd voor de fietsverbinding vanaf het station Driebergen-Zeist naar Odijk. Wij hechten groot belang aan het handhaven van deze veilige fietsverbinding en maken ons hiervoor sterk.

#### 5.5 Buitengebied Bunnik – Houten

Zoals bekend heeft de provincie de regie overgenomen voor de bestemmingsplanprocedure van het Rijsbruggerwegtracé. Wij stemmen niet in met deze keuze en blijven ons verzetten tegen de komst van dit wegtracé. Er zijn reële alternatieven die nadrukkelijk onderzocht en bij de keuzes betrokken moeten worden. Een aangepaste Milieu Effect Rapportage (MER) moet dit wat ons betreft ook duidelijk maken.

In het gebied tussen Bunnik en Houten zijn verkeersmaatregelen gepland voor het verkeersluw en veiliger maken van de wegen in het buitengebied. Uitgangspunten zijn het voorkomen van sluipverkeer en zo min mogelijk aantasting van het buitengebied. Wij willen daar de komende periode onderzoek naar doen en daarna besluiten over nemen. Bij de keuze van de maatregelen worden de bewoners in het gebied nauw betrokken.

In welke thema's en activiteiten verdelen wij onze prioriteiten en welke planning verbinden wij eraan?

##### *Prioriteit 1: Spoortunnel Bunnik*

<b>Activiteit</b>	<b>Verantwoordelijk portefeuillehouder</b>	<b>Termijn</b>	<b>Middelen</b>
Aanleg spoortunnel met fietstunnel Bunnik	Mevr. Y. Hoogendijk	2013-2014	Uren
Verkeersmaatregelen in Bunnik als gevolg van de aanleg van spoortunnel	Mevr. Y. Hoogendijk	2013-2014	Uren Financiering moet nader bekeken worden

##### *Prioriteit 2: Fietsverbindingen*

<b>Activiteit</b>	<b>Verantwoordelijk portefeuillehouder</b>	<b>Termijn</b>	<b>Middelen</b>
Aanleg fietspad Oostromsdijkje	Mevr. Y. Hoogendijk	2011-2012	Uren met cofinanciering (gereserveerd budget)
Haalbaarheidsonderzoek fietspad Odijk-Vechten	Mevr. Y. Hoogendijk	2011	Uren Budget BRU en co-financiering
Aanleg fietspad langs de N410	Mevr. Y. Hoogendijk	2012	Uren Budget BRU en cofinanciering provincie/ Houten/ Bunnik



*Prioriteit 3: Verkeersproblemen Bunnik - Zeist*

<b>Activiteit</b>	<b>Verantwoordelijk portefeuillehouder</b>	<b>Termijn</b>	<b>Middelen</b>
Onderzoek korte termijn maatregelen Bunnik-Zeist	Mevr. Y. Hoogendijk	2011	Financiering BRU
Aanleg verkeersmaatregelen Bunnik-Zeist	Mevr. Y. Hoogendijk	2012	Financiering BRU met cofinanciering

*Prioriteit 4: Buitengebied Bunnik - Houten*

<b>Activiteit</b>	<b>Verantwoordelijk portefeuillehouder</b>	<b>Termijn</b>	<b>Middelen</b>
Reageren op Inpassingsplan Rijsbruggerwegtracé	Mevr. Y. Hoogendijk	2012-2013	Uren
Verkeersmaatregelen buitengebied Bunnik-Houten	Mevr. Y. Hoogendijk	2012	Uren Financiering binnen gereserveerd budget
Definitieve keuze maken voor oostelijke ontsluiting Houten	Mevr. Y. Hoogendijk	2013	Uren Financiering binnen gereserveerd budget

## 6 Economische ontwikkelingen

Wat verstaan wij onder dit programma?

- Creëren van een gunstig ondernemersklimaat en voldoende werkgelegenheid.

Wij willen het bestaande beleid in grote lijnen voortzetten. Daar waar wij het beleid willen vernieuwen dan wel intensiveren, lichten wij dat in dit hoofdstuk toe.

Belangrijk voor de gemeente is het sturen op kennisintensieve, innovatieve en dienstverlenende bedrijven. Mogelijkheden zijn er genoeg, mede gezien de gunstige ligging van Bunnik. Wel is de gemeente Bunnik zich bewust van het feit dat zij een relatief kleine speler is in het economische krachtenveld. Desalniettemin zijn er enkele onderwerpen die concreet aandacht vragen en waarop wij actie ondernemen.

### 6.1 Economisch beleidsplan

Er wordt uitvoering gegeven aan de acties uit het economisch beleidsplan. Een belangrijk onderdeel is de revitalisering en herstructurering van de bedrijventerreinen in onze gemeente, onder andere De Rumpst in Bunnik en 't Zand in Odijk. Ook ten aanzien van de bedrijven aan de Singel, grenzend aan de winkelvoorziening, wordt bekeken of herstructurering mogelijk is. Voor een goede afweging wordt een distributief planologisch onderzoek voor Odijk gehouden.

### 6.2 Samenwerking op economisch vlak

In het kader van de herstructurering moet bekeken worden of de bedrijven binnen de gemeentegrenzen verplaatst kunnen worden. Hiervoor wordt de ontwikkeling van het bedrijventerrein langs de A12 verder uitgewerkt. Wij maken ons bij de provincie sterk om deze locatie te mogen ontwikkelen. Belangrijke partner hierbij is de Bunnikse Handel en Industrie Kring (BHIK). Wij zullen in samenwerking met hen deze plannen verder vormgeven. Bij de ontwikkeling van het bedrijventerrein is duurzaamheid een belangrijk thema. Overigens zullen wij de samenwerking met het BHIK en middenstandsverenigingen, ook op ander terrein, versterken.

Ook is de gemeente Bunnik alert op ontwikkelingen die zich buiten de gemeentegrenzen voordoen. Essentieel zijn de initiatieven die er gaande zijn rond het sciencepark op De Uithof. Wij nemen initiatief richting De Uithof om te bezien welke mogelijkheden deze ontwikkelingen kunnen betekenen voor onze gemeente.

### 6.3 Stimuleren economische ontwikkelingen

Naast de huisvesting van bedrijven op de bestaande bedrijventerreinen en op het nieuwe te ontwikkelen bedrijventerrein, wordt ook aandacht gegeven aan de huisvesting van ZZP-ers. Deze starten in de regel niet op een bedrijventerrein. Bij de ontwikkeling van woningbouw wordt nadrukkelijk rekening gehouden met mogelijkheden voor ZZP-ers, zoals kantoor aan huis.

In welke thema's en activiteiten verdelen wij onze prioriteiten en welke planning verbinden wij eraan?

#### *Prioriteit 1: Economisch beleidsplan*

<b>Activiteit</b>	<b>Verantwoordelijk portefeuillehouder</b>	<b>Termijn</b>	<b>Middelen</b>
Opstellen distributief planologisch onderzoek Odijk	Mevr. Y. Hoogendijk	2013	Uren € 25.000,- extern onderzoek
Opstellen Plan van aanpak herstructurering bedrijventerreinen	Mevr. Y. Hoogendijk	2012	Uren

*Prioriteit 2: Samenwerking op economisch vlak*

<b>Activiteit</b>	<b>Verantwoordelijk portefuillehouder</b>	<b>Termijn</b>	<b>Middelen</b>
Opstellen Plan van aanpak/Projectplan Bedrijventerrein A12	Mevr. Y. Hoogendijk	2010	Uren
In samenwerking initiatieven rond het Sciencepark uitwerken	Mevr. Y. Hoogendijk	2012	Uren

*Prioriteit 3: Stimuleren economische ontwikkeling*

<b>Activiteit</b>	<b>Verantwoordelijk portefuillehouder</b>	<b>Termijn</b>	<b>Middelen</b>
Nader onderzoek naar huisvestingsmogelijkheden voor ZZP-ers	Mevr. Y. Hoogendijk	2012	Uren

## 7 **Educatie**

Wat verstaan wij onder dit programma?

- Kwalitatief goede huisvesting basisonderwijs;
- Handhaven van (openbaar) onderwijs;
- Ondersteunende maatregelen om kwalitatief goed onderwijs te bieden;
- Aanbieden van (beroeps)onderwijs voor volwassenen.

Wij willen het bestaande beleid in grote lijnen voortzetten. Daar waar wij het beleid willen vernieuwen dan wel intensiveren, lichten wij dat in dit hoofdstuk toe.

Belangrijke thema's in dit kader zijn de MFA's en de ontwikkelingen in het onderwijs.

### 7.1 Huisvesting onderwijs

Een belangrijke verantwoordelijkheid van ons is het realiseren en beheren van goede onderwijsvoorzieningen. Goede scholing van de jeugd vinden wij een belangrijke taak. Overigens is dit een gedeelde verantwoordelijkheid van zowel de gemeente als de samenleving. Wij maken ons er sterk voor dat binnen iedere kern van de gemeente Bunnik primaire onderwijsvoorzieningen zijn en blijven.

Op dit gebied zijn al ontwikkelingen in gang gezet waarbij scholen en andere voorzieningen worden samengevoegd. Concreet wordt er momenteel gewerkt aan een MFA-voorziening in Werkhoven en in Bunnik. Odijk beschikt al over zo'n voorziening. In deze gebouwen zijn naast de scholen ook kinderopvang, peuterspeelzalen en andere maatschappelijke voorzieningen opgenomen. Voor ons is het van vitaal belang dat het voorzieningenniveau in de breedte op peil blijft dan wel verbetert.

In het kader van onderwijshuisvesting zijn wij voorstander van verdergaande deregulering en minder bureaucratie. Met minder regels en een pragmatische houding zouden dezelfde resultaten bereikt moeten kunnen worden. Het uitvoeren van het onderhoud moet zoveel mogelijk bij de verantwoordelijke partijen gelegd worden.

### 7.2 Onderwijs

Punt van aandacht bij het onderwijs in de komende jaren is de continuïteit van de verschillende stromingen binnen het onderwijsveld. Naast de Openbare scholen zijn er zowel katholieke als protestants christelijke scholen. Dit betekent een veelkleurigheid aan onderwijsvoorzieningen en een ruime keuzevrijheid voor onze inwoners. Het voortbestaan van de protestants christelijke scholen in onze gemeente staat onder druk. De afname van dit brede voorzieningenniveau is voor ons een zorg.

In welke thema's en activiteiten verdelen wij onze prioriteiten en welke planning verbinden wij eraan?

#### *Prioriteit 1: Huisvesting onderwijs*

<b>Activiteit</b>	<b>Verantwoordelijk portefeuillehouder</b>	<b>Termijn</b>	<b>Middelen</b>
Realiseren van de MFA in Bunnik	J. Eijbersen	2013	Afzonderlijke exploitatieopzet
Realiseren van de MFA in Werkhoven	Mevr. Y. Hoogendijk	2012	Afzonderlijke exploitatieopzet

## **8 Sport, recreatie en landschap**

Wat verstaan wij onder dit programma?

- Versterken van de sportsector en vergroten van de sportdeelname (sport);
- Behouden en versterken van de kwaliteit en leefbaarheid van het landschap (Vitaal platteland/ landschap);
- Stimuleren van recreatie en toerisme passend bij het karakter van het Kromme Rijngebied.

Wij willen het bestaande beleid in grote lijnen voortzetten. Daar waar wij het beleid willen vernieuwen dan wel intensiveren, lichten wij dat in dit hoofdstuk toe.

### **8.1 Sportnota**

Wij staan voor een constructieve en intensieve samenwerking met het Sportplatform en Sporthuis. Ook wordt gewerkt aan het stimuleren van het bewegen van de burgers van de gemeente Bunnik. Hierbij ligt de focus niet op het vergroten van het aanbod van sportvoorzieningen, maar op het multifunctioneel gebruik van de aanwezige voorzieningen. Zo wordt er tegemoet gekomen aan een gedifferentieerde vraag van de burgers op sportgebied.

In 2009 is een Sportnota vastgesteld die als leidraad dient voor de taak en rol van de gemeente op het gebied van sport. Bij de behandeling van de Sportnota is aangegeven dat er een Nota Tarieven en subsidies wordt opgesteld. Hierin worden de tarifiering en de subsidiëring uit elkaar getrokken, transparant en inzichtelijk gemaakt en opnieuw vastgesteld. Hierbij krijgen de energiekosten specifieke aandacht.

Ten aanzien van totstandkoming van de nota is afgesproken dat het Sportplatform hier een prominente rol in krijgt. Het wordt gevraagd de nota vorm te geven, aan de hand van de nader door de raad vast te stellen strategische kaders. Afgesproken wordt dat het Sportplatform het nieuwe tarievenstelsel in nauw overleg met de sportverenigingen opstelt.

In de komende periode staat ook de eerste evaluatie van de samenwerking met het Sporthuis gepland. In deze evaluatie worden gezamenlijk conclusies getrokken over hoe de samenwerking verder wordt vormgegeven, aangepast en waar mogelijk wordt uitgebreid. Bij deze evaluatie wordt ook eventuele verdere privatisering van de sportaccommodaties betrokken.

In het coalitieakkoord is aangegeven te onderzoeken of een extra centraal gelegen sportpark in Odijk-West haalbaar is. Wij voeren deze vraag uit of er een noodzaak is voor zo'n voorziening en of deze financieel haalbaar wordt geacht.

### **8.2 Recreatie en landschap**

De gemeente Bunnik ligt in twee van de Nationale Landschappen die door het Rijk zijn aangewezen. Een belangrijke doestelling voor ons is het in stand houden en versterken van de natuurlijke omgeving en de verschillende kenmerkende cultuurlandschappen binnen de gemeente. Tegelijkertijd willen wij het gebied toegankelijk houden voor fietsers en wandelaars.

Recent is het landschapsontwikkelingsplan (LOP) vastgesteld en momenteel wordt, in regioverband, gewerkt aan het opstellen van het beeldkwaliteitplan Buitengebied. Met onder meer deze twee instrumenten willen wij onze doelstelling vorm geven. Deze instrumenten koppelen het landschap en het ruimtelijk orderingsbeleid aan elkaar.

In ons landschap komen ook cultuurhistorische elementen voor. Belangrijk onderdeel hiervan is de Limes. De Limes, de voormalige Romeinse 'snelweg' loopt in de lengte door de hele gemeente, ongeveer parallel aan de Kromme Rijn. De gemeente Bunnik heeft de intentie om de bekendheid en de zichtbaarheid van de Limes binnen de gemeente te vergroten, dit in samenwerking met de omliggende Limesgemeenten.

Ook de Hollandse Waterlinie is cultuurhistorisch van groot belang. De cultuurhistorie is een belangrijk element dat benut kan worden op andere terreinen om het geheel nog krachtiger te maken. Wij zien mogelijkheden voor een versterking in het gebied door de onderdelen cultuurhistorie, natuur, recreatie, toerisme en economie met elkaar te combineren in verschillende varianten. Hierbij wordt gedacht aan entrees in een soort van poorten. De gemeentelijke rol in deze is faciliterend. Het particulier initiatief moet het verder oppakken en vormgeven.

Het LOP moet in de komende jaren een vervolg krijgen door uitvoering te geven aan de in het plan opgenomen projecten. De projecten worden omgezet in concrete projecten voor onze gemeente. Samen met andere partijen worden deze projecten opgepakt en uitgevoerd.

In relatie tot het herstel van het landschap zetten wij ons in voor het herstel van de lanenstructuren in onze gemeente.

Het Recreatieschap is zich aan het heroriënteren op de taken. Onze gemeente kent ook diverse plekken die zich goed lenen voor recreatief gebruik. Met het groeien van ons inwoneraantal moeten wij ook aandacht geven aan de mogelijkheid om te recreëren. Op dit punt willen wij ook onze eigen rol bezien en gaan wij na op welke wijze wij de recreatie kunnen stimuleren.

Het Toeristisch Recreatief Ontwikkelingsplan (TROP) dateert uit 2000. Mede in relatie tot de verdere ontwikkeling van de Nationale Landschappen en de keuzes binnen ons gebied moet het TROP geëvalueerd worden. Die evaluatie moet tot een nieuw plan leiden met een richtinggevend kader. Hierin kunnen wij onze eigen ambities neerleggen.

Tenslotte gaan wij het initiatief nemen om de vele organisaties, die activiteiten ontplooiën op het gebied van landschapsontwikkeling en aanverwante aspecten, te verminderen. Door de hoeveelheid aan organisaties is er moeilijk zicht te krijgen op alle initiatieven die voor en in het landschap worden ontwikkeld. In het kader van de efficiency, maar zeker ook om de kwaliteit nog verder te verbeteren, is bundeling van activiteiten noodzakelijk. Overigens willen wij wel nauw samenwerken met de organisaties die werkzaam zijn op dit gebied. In gezamenlijkheid kan veel bereikt worden voor de natuur en ons landschap.

In welke thema's en activiteiten verdelen wij onze prioriteiten en welke planning verbinden wij eraan?

#### *Prioriteit 1: Sportnota*

<b>Activiteit</b>	<b>Verantwoordelijk portefeuillehouder</b>	<b>Termijn</b>	<b>Middelen</b>
Uitvoeren tussentijdse evaluatie Sporthuis	Mevr. Y. Hoogendijk	2012	Uren
Opstellen nota Tarifiering en subsidiëring	Mevr. Y. Hoogendijk	2011	Vorbereidingskrediet beschikbaar

#### *Prioriteit 2: Woningbouw en sportvoorzieningen*

<b>Activiteit</b>	<b>Verantwoordelijk portefeuillehouder</b>	<b>Termijn</b>	<b>Middelen</b>
Uitvoeren onderzoek naar een centrale sportvoorziening Odijk-West	Mevr. Y. Hoogendijk	2013	Uren

*Prioriteit 3: Recreatie en landschap*

<b>Activiteit</b>	<b>Verantwoordelijk portefeuillehouder</b>	<b>Termijn</b>	<b>Middelen</b>
Activiteiten Landschapsontwikkelingsplan concretiseren en uitvoeren	J. Eijbersen	2010-2013	Jaarlijks middelen beschikbaar
Opstellen beeldkwaliteitsplan Buitengebied	J. Eijbersen	2010	Uren
Opstellen Nota recreatiebeleid	J. Eijbersen	2014	Uren € 10.000,- externe ondersteuning
Evaluëren en vernieuwen Toeristisch Recreatief Ontwikkelingsplan	J. Eijbersen	2012	Uren € 10.000,- externe ondersteuning
Participeren in entrees en poorten	J. Eijbersen	2013	Uren
Initiatief nemen tot verminderen organisaties in buitengebied	J. Eijbersen	2011-2012	Uren

## 9 Maatschappelijke ondersteuning

Wat verstaan wij onder dit programma?

- Een gezonde, sociale en leefbare gemeente waarin het goed toeven is, ook voor kwetsbare groepen (maatschappelijke ondersteuning);
- Bevorderen van ontplooiingsmogelijkheden en mogelijkheden voor maatschappelijke participatie van kinderen, jeugd en jongeren (jeugd en gezin);
- In stand houden van cultureel erfgoed binnen de gemeente (cultuur).

Wij willen het bestaande beleid in grote lijnen voortzetten. Dit neemt niet weg dat wij de voorliggende periode zullen benutten om het gemeentelijke subsidiestelsel onder de loep te nemen, en waar nodig of wenselijk tot een herschikking te komen.

De gemeente Bunnik is een sociale gemeente. Wij spannen ons in voor een samenleving waarin de burgers op een goede wijze maatschappelijk kunnen deelnemen. Ook zijn zelfredzaamheid van burgers en het bevorderen van sociale samenhang belangrijke punten. Het ondersteunen van vrijwilligerswerk en mantelzorg blijven belangrijke aandachtspunten.

### 9.1 Wmo in een breed perspectief

De Wet maatschappelijke ondersteuning (Wmo) is nu ruim 3 jaar in werking. Bij de start is aangegeven het beleid voor 4 jaar vast te stellen. Deze periode loopt in 2012 af. Voor die tijd moet nieuw beleid geformuleerd worden. De evaluatie en het opstellen van nieuw beleid willen wij in 2011 breed met de samenleving bespreken en ontwikkelen. Onderdeel van deze herziening is het onderzoeken van de mogelijkheden van een herbezinning op de huidige aanpak in de Wmo. Dit met betrekking tot de landelijke ontwikkeling, de 'Kanteling' genaamd, waarbij de aandacht voor de verstrekking van voorzieningen op indicatie meer verschuift naar het bespreken van mogelijkheden, beperkingen en oplossingen voor en met cliënten die voorzieningen aanvragen bij de gemeente. Daarbij zou het uitgangspunt meer moeten worden de mens centraal met als speciaal aandacht de eenzaamheid en participatie.

Mede in het kader van maatschappelijke ondersteuning en in een breder perspectief de gezonde en sociale gemeente, vinden wij het van groot belang op een integrale wijze naar deze onderwerpen te kijken en hier beleid op te ontwikkelen en uit te voeren. Wonen, welzijn en zorg is een drie-eenheid waarbij een integrale aanpak van belang is. Dit geldt niet alleen voor de nieuwbouwwijken, zoals Odijk-West en Werkhoven-West, maar ook voor de bestaande wijken in onze dorpen.

In 2011 wordt in fysieke zin geïnvesteerd in het Wmo-loket middels de verbouwing van de publiekshal. Hierbij worden aparte (rolstoeltoegankelijke) spreekkamers gerealiseerd met een wachtruimte die privacy biedt. Op deze manier wordt een verbeterpunt uit het laatstgehouden klanttevredenheidsonderzoek doorgevoerd.

### 9.2 Welzijnsorganisatie

Er zijn op dit moment veel kleine lokale welzijnsorganisaties. Wij willen een haalbaarheidsonderzoek om te inventariseren of het mogelijk is om alle relatief kleine organisaties die er nu zijn te bundelen in één welzijnsorganisatie. Dit strookt ook met de lijn die ingezet wordt met de integrale werkwijze op welzijnsgebied zoals hiervoor is aangegeven.

### 9.3 Jeugdzaken

Een belangrijk onderwerp in dit kader is de oprichting en de verdere doorontwikkeling van het Centrum voor Jeugd en Gezin (CJG). Tezamen met onze burgers en de kernpartners geven wij dit vorm.

Naar verwachting zal nog dit jaar de Wet Ontwikkelingskansen voor Kwaliteit en Educatie (Wet OKE) in werking treden. Het doel van deze wet is de harmonisatie van voorschoolse voorzieningen en peuterspeelzalen financieel toegankelijk houden en een breder en beter aanbod van voorschoolse educatie, zowel in peuterspeelzalen als in kinderdagverblijven. Hierbij ligt er ook een directe relatie met het onderwijsveld. Er moet er afstemming komen tussen de voorschoolse educatie en de reguliere educatie. In een nota die samen met andere participanten wordt opgesteld, worden hiervoor de nieuwe kaders aangegeven.

De jeugdgezondheidszorg in onze gemeente wordt momenteel door twee instanties uitgevoerd: Vitras voor nul tot vier jaar en de GGD voor vijf jaar en ouder. Mede in relatie tot de ontwikkeling van de CJG streven wij, gezamenlijk met enkele andere gemeenten, naar het onderbrengen van de gehele jeugdzorg onder één instantie. Onze voorkeur gaat uit naar het combineren van alle activiteiten bij de GGD, zijnde een gemeenschappelijke regeling waarin wij zelf deelnemer zijn. Bunnik zal in deze regionale discussie een voortrekkersrol gaan vervullen.



#### 9.4 Cultuur

Een voorziening die wij ook belangrijk vinden is de bibliotheekvoorziening. De bibliotheek wordt regionaal verzorgd. Onlangs is de Stichting Bibliotheek Zeist samengegaan met andere partners en hebben de Regio Cultuurcentrum Utrecht Midden (RUM) gevormd. De fusie zal in 2011 volledig zijn afgerond.

Onderdeel van de bibliotheekvoorziening voor onze gemeente is de Bibliobus voor de dorpen Odijk en Werkhoven. De bus moet vervangen worden. Binnen de gemeenteraad leeft de wens om te komen tot vaste bibliotheeksteunpunten.

Het Cultuurplatform moet het aanjaagteam worden voor alle culturele activiteiten in onze gemeente. Daartoe moet zij samenwerking zoeken met verschillende partners en zorgen voor een goede bundeling van alle activiteiten. Ook de buurgemeenten en de provincie worden gezien als partners, waarmee mogelijkheden voor samenwerking gezocht gaan worden. Hierbij wordt gedacht aan kunstenaarsactiviteiten, maar ook aan culturele evenementen. Per jaar moet er minstens één grootschalig cultureel evenement in onze gemeente worden georganiseerd.

In welke thema's en activiteiten verdelen wij onze prioriteiten en welke planning verbinden wij eraan?

##### *Prioriteit 1: Wmo*

<b>Activiteit</b>	<b>Verantwoordelijk portefeuillehouder</b>	<b>Termijn</b>	<b>Middelen</b>
Opstellen herziening beleidsplan Wmo	J. Eijbersen	2011	Uren € 15.000 externe ondersteuning

##### *Prioriteit 2: Welzijnsorganisatie*

<b>Activiteit</b>	<b>Verantwoordelijk portefeuillehouder</b>	<b>Termijn</b>	<b>Middelen</b>
Uitvoeren haalbaarheidsonderzoek naar bundeling van welzijnsorganisaties	J. Eijbersen	2013	Uren

##### *Prioriteit 3: Jeugdbeleid*

<b>Activiteit</b>	<b>Verantwoordelijk portefeuillehouder</b>	<b>Termijn</b>	<b>Middelen</b>
Opstellen notitie uitvoering Wet OKE	J. Eijbersen	2011	Uren en een doeluitlegging

##### *Prioriteit 4: Cultuur*

<b>Activiteit</b>	<b>Verantwoordelijk portefeuillehouder</b>	<b>Termijn</b>	<b>Middelen</b>
Opstellen notitie bibliotheeksteunpunten in Odijk en Werkhoven	J. Eijbersen	2010	Uren
Cultuurplatform ondersteunen bij bundeling van culturele activiteiten.	J. Eijbersen	2012	Uren

## 10 Inkomen en werkgelegenheid

Wat verstaan wij onder dit programma?

- Iedere bewoner beschikt tenminste over een inkomen op het voor hem haar geldende bijstandsniveau (armoedeproblematiek);
- Bijstandgerechtigden die kunnen werken stromen zo snel mogelijk uit naar werk (meer mensen aan het werk);
- Iedere inwoner is financieel gezien in staat voldoende maatschappelijk te participeren in werk of verenigingsleven.

Wij willen het bestaande beleid in grote lijnen voortzetten. Daar waar wij het beleid willen vernieuwen dan wel intensiveren, lichten wij dat in dit hoofdstuk toe.

De autonome speelruimte van Bunnik is op dit onderdeel beperkt. Wij werken op dit beleidsterrein immers bijna volledig samen met de buurgemeenten, al of niet in gemeenschappelijke regelingen zoals de Regionale Sociale Dienst (RSD) en de Sociale Werkvoorziening Zeist (SWZ, tegenwoordig Biga). Bovendien zijn belangrijke toekomstvisies in dat regionale verband al in gang gezet. Onze inzet is dan ook gericht op het verder implementeren en uitvoering geven aan deze toekomstvisies. Hierbij gaat het onder andere om de volgende aspecten:

- Kadernota Wet Participatiebudget (re-integratie, inburgering, volwasseneneducatie);
- Heroriëntatie op de Regionale Sociale Dienst (RSD), waaronder de ontschotting van geldstromen;
- Evalueren en eventueel doorontwikkelen van de overname SWZ door Biga.

Vanwege de grote samenhang op dit gebied wordt ingezet op het versterken van de ketensamenwerking op het Werkplein in Zeist. Hierdoor kan verder vorm gegeven worden aan een regionaal arbeidsmarktbeleid. Door de samenwerking in de breedte te zoeken en daar gezamenlijk uitgangspunten te bepalen, kunnen wij de arbeidsmarkt in onze regio nog beter laten functioneren. Dit past ook binnen de landelijke ontwikkelingen voor een fundamentele en ingrijpende wijziging van het huidige stelsel.

Punt van aandacht in de komende tijd is de ontwikkeling van het bijstandsvolume. Vanwege de aanhoudende economische crisis verliezen de komende tijd mensen hun werk. Doordat het economisch perspectief nog enige zorgen baart, moet er rekening mee worden gehouden dat enkele werklozen na verloop van tijd aangewezen zijn op de bijstand. Juist de ketensamenwerking op het Werkplein is in dit kader van belang, zodat deze personen zo snel mogelijk weer worden teruggebracht in het arbeidsproces. Uitgangspunt bij de hulpvraag blijft het terugleiden naar werk. Wij zullen alle middelen dan ook daarop inzetten. Het bevorderen van participatie, in welke vorm dan ook, is essentieel.

Tenslotte gaan ook wij, via de RSD, aandacht besteden aan de fraudebestrijding en de schuldsanering. Landelijk heeft dit de nodige aandacht. Wij constateren dat de hulpvraag bij schulden ook in onze regio steeds meer toeneemt.

In welke thema's en activiteiten verdelen wij onze prioriteiten en welke planning verbinden wij eraan?

### *Prioriteit 1: Regionale samenwerking*

<b>Activiteit</b>	<b>Verantwoordelijk portefeuillehouder</b>	<b>Termijn</b>	<b>Middelen</b>
Implementeren en uitvoeren toekomstvisies RSD en Biga	J. Eijbersen	2010-2011	Uren € 10.000 externe ondersteuning
Opstellen Regionaal Arbeidsmarktbeleid	J. Eijbersen	2011	Uren

## 11 Milieu

Wat verstaan wij onder dit programma?

- Het behouden en waar mogelijk verbeteren van een gezonde, veilige en prettige leefomgeving;
- Inzamelen en transporteren van afvalwater en hemelwater in het kader van de volksgezondheid en de kwaliteit van de woonomgeving (waterkwaliteit);
- Verwijderen van afval uit de bewoonde omgeving in het kader van het bevorderen van de volksgezondheid en de kwaliteit van de woonomgeving.

Wij willen het bestaande beleid in grote lijnen voortzetten. Daar waar wij het beleid willen vernieuwen dan wel intensiveren, lichten wij dat in dit hoofdstuk toe.

Het vakgebied Milieu is landelijk volop in ontwikkeling. De rode draad binnen deze ontwikkeling is dat milieu steeds meer als onderdeel van de totale fysieke leefomgeving beheerd en bestuurd moet worden. Integratie van milieu met andere vakgebieden zoals Ruimtelijke Ordening, bouwen, verkeer en groen is daarbij van groot belang.

### 11.1 Milieubeleid

De gemeente Bunnik staat voor een groene, leefbare omgeving en een groen en gezond leefklimaat. Op verschillende gebieden wordt geïnvesteerd in duurzaamheid. Milieuvriendelijk, klimaatneutraal en energiezuinig bouwen zijn hier belangrijke voorbeelden van. Wij gaan door op de lijn zoals is aangegeven in het milieubeleidsplan Milieu vooraan (2008-2012). De daarin opgenomen acties, zoals onder andere de nota luchtkwaliteit, worden uitgevoerd. In 2011 beoordelen wij of en zo ja hoe de herziening van het milieubeleidsplan wordt opgepakt.

Echter, om initiatieven op het gebied van duurzaamheid en milieu tot een succes te maken, zijn elementen als voorbeeldgedrag en bewustwording bij de burgers belangrijke succesfactoren. Bewustwording van burgers kan worden vergroot door ze beter te informeren. Wij gaan de burgers dan ook actief informeren over milieuzaken, met name over de initiatieven van elders. Wij ondersteunen burgerinitiatieven en werken samen met groepen die al in onze gemeente werkzaam dan wel aanwezig zijn, zoals de Milieugroep Bunnik.

### 11.2 Duurzaamheid en instrumenten (meer met opsommingen werken)

Duurzaamheid moet bij allerlei beleidsbeslissingen en projecten meegenomen worden. Hiervoor is een duurzaamheidstoets ontwikkeld in de vorm van de 'duurzame ontwikkeling ladder' (DO-ladder). Een ander instrument om de duurzaamheid te optimaliseren is het gebruik van het software pakket GPR gebouw. Dit is één van de instrumenten die wij gebruiken bij de ontwikkeling van nieuwbouwplannen.

Duurzaamheid moet wel afgezet worden tegen de kosten. Veel kan worden bereikt zonder hogere kosten. Echter, het is van belang dit vroeg in de processen te ontdekken, zodat er vanaf het begin al vanuit duurzaamheid wordt geredeneerd. Wij zijn voor duurzaamheid die financieel verantwoord is.

### 11.3 Milieuvergunningen en handhaving

Landelijk wordt gediscussieerd over het oprichten van Regionale Uitvoeringsdiensten (RUD's). Dit is een uitvoeringssamenwerking voor vergunningverlening en handhaving met de provincie, gemeenten en waterschappen. Deze samenwerking maakt dat er een heroriëntatie moet plaatsvinden op onze eigen Milieudienst. Er moeten keuzes gemaakt worden over de wijze van samenwerking in de regio en de grootte van de uitvoeringsdienst. Hierbij wordt gezocht naar een goede samenwerking met een juiste samenhang.

De invoering van de Wet algemene bepalingen omgevingsrecht (Wabo) zorgt er voor dat milieu integraal onderdeel uit gaat maken in vergunningen en procedures. Ook binnen de handhaving is er een duidelijke ontwikkeling naar integratie van de handhaving milieu met BWT (Bouw- en Woning Toezicht). In 2010 wordt de Wabo van kracht. Naast het verlenen van de vergunningen is ons streven om nog scherper toe te zien op de naleving van de milieuvergunningen.

Handhaving krijgt nadrukkelijk meer aandacht in de komende periode. Hiertoe wordt het handhavingsbeleid in brede zin beschreven en moet dit leiden tot een integraal handhavingsbeleid over alle beleidsvelden heen. Deze activiteit is opgenomen onder hoofdstuk 12, ruimtelijke ordening.

### 11.4 Water

In 2011 wordt een nieuw verbreed Gemeentelijk Rioleringsplan (GRP) opgesteld waarin ook de zorg voor het grondwater is opgenomen. Een nieuw retributietarief moet de daaraan gerelateerde kosten, naast de kosten voor instandhouding van de riolering, compenseren.

Op het gebied van water staan verder diverse notities op de rol. Het initiatief hiervoor is al gelegd door het vorige college in het Waterplan. Hier wordt verder invulling aan gegeven.

In welke thema's en activiteiten verdelen wij onze prioriteiten en welke planning verbinden wij eraan?

*Prioriteit 1: Milieubeleid*

<b>Activiteit</b>	<b>Verantwoordelijk portefeuillehouder</b>	<b>Termijn</b>	<b>Middelen</b>
Evaluëren Milieubeleidsplan	Mevr. Y. Hoogendijk	2012	Uren zelf + uren milieudienst
Opstellen Nota bodembeheer	Mevr. Y. Hoogendijk	2011	Uren milieudienst
Opstellen Nota Luchtkwaliteit	Mevr. Y. Hoogendijk	2011	Uren milieudienst

*Prioriteit 2: Duurzaamheid en instrumenten*

<b>Activiteit</b>	<b>Verantwoordelijk portefeuillehouder</b>	<b>Termijn</b>	<b>Middelen</b>
Implementeren van duurzaamheid binnen de organisatie	Mevr. Y. Hoogendijk	2010-2014	Uren

*Prioriteit 3: Milieuvergunningen en handhaving*

<b>Activiteit</b>	<b>Verantwoordelijk portefeuillehouder</b>	<b>Termijn</b>	<b>Middelen</b>
Keuze maken voor regionale samenwerking in RUD met heroriëntatie Milieudienst	Mevr. Y. Hoogendijk	2011	Uren

*Prioriteit 4: Water*

<b>Activiteit</b>	<b>Verantwoordelijk portefeuillehouder</b>	<b>Termijn</b>	<b>Middelen</b>
Opstellen van een breed Gemeentelijk Rioleringsplan	J. Eijbersen	2011	Uren € 25.000,- externe ondersteuning

## 12 Ruimtelijke ordening en woonomgeving

Wat verstaan wij onder dit programma?

- Duurzame ruimtelijke ordening met een integrale afweging tussen ruimtelijk relevante belangen (ruimtelijke ordening);
- Verminderen regeldruk op het gebied van ruimtelijke ordening en woonomgeving (verminderen regeldruk);
- Nastreven evenwichtig woningaanbod en voorzien in de woningbehoefte van eigen burgers (bouwen en wonen);
- Het bijdragen aan een prettig en veilig woon-, werk- en leefklimaat respectievelijk de openbare ruimte door middel van instandhouding en inbreng van natuur en ecologische elementen (woon-omgeving);
- Bescherming waardevol bestaand groen en waarborgen aangeplant groen bij nieuwe ontwikkelingen en zorgen voor gezond en veilig bomenbestand;
- Vergroten van de leefbaarheid voor kinderen en jongeren en stimuleren buiten spelen kinderen.

Wij willen het bestaande beleid in grote lijnen voortzetten. Daar waar wij het beleid willen vernieuwen dan wel intensiveren, lichten wij dat in dit hoofdstuk toe.

Dit onderdeel valt uiteen in twee delen. Aan de ene kant is er het reguliere proces van ruimtelijke ordening en alle vragen die daarover op ons afkomen. Daarnaast zijn er de projecten. Deze projecten zijn voor onze gemeente van groot belang. De gemeente moet de regionale afspraken hierover nakomen. In het verlengde hiervan creëert dit ook meer financiële ruimte. In een tijd van bezuinigingen is het verkrijgen van meer inkomsten van groot belang. In dit kader is ons streven erop gericht voldoende woningbouw te plegen.

### 12.1 Ruimtelijke ordening

In 2008 is de vernieuwde Wet ruimtelijke ordening (Wro) van kracht geworden. De implementatie van deze wet is nog steeds gaande. Belangrijk speerpunt in de nieuwe wet is de digitalisering van bestemmingsplannen. In Bunnik is de digitalisering al ver gevorderd. Ons streven is erop gericht om dit nog verder vorm te geven, zodat alle bestemmingsplannen digitaal raadpleegbaar en beschikbaar zijn.

Een ander speerpunt van de wet is de actualiteit van bestemmingsplannen. Al onze plannen voldoen aan het criterium van maximaal 10 jaar. Om hieraan te kunnen blijven voldoen wordt nog in 2010 begonnen met de herziening van de Dorpenplannen, zodat deze tijdig kunnen worden vastgesteld.

De eerste herziening van het bestemmingsplan Buitengebied wordt in 2010 nog in procedure gebracht.

Duurzaamheid maakt ook onderdeel uit van de ruimtelijke ordening. In alle ruimtelijke plannen moet duurzaamheid de leidraad zijn. Wij gaan de plannen van derden hierop toetsen. In onze eigen plannen wordt duurzaamheid een belangrijke bouwsteen.

### 12.2 Projecten

Op het gebied van bouwen is er sprake van een grote ambitie. Naast de bouw van de MFA's in Bunnik en Werkhoven moeten de vrijkomende locaties van de scholen een nieuwe invulling krijgen. Daarnaast is het voornemen om de dorpen Odijk en Werkhoven verder uit te breiden aan westelijke zijde. De hoeveelheid te bouwen woningen overstijgt de plaatselijke woningbehoefte. Met de bouw van deze woningen is dan ook mede een regionaal belang gediend.

Wij gaan de lopende projecten verder uitwerken. Naast alle belangrijke ruimtelijke aspecten en duurzaamheid moeten de projecten ook extra inkomsten genereren voor de gemeente.

Voor Odijk-West wordt nog in 2010 een slotdocument opgesteld voor definitieve besluitvorming. Daarna kan tot uitvoering worden overgegaan. De ontwikkeling in Werkhoven-West wordt op een later moment verder uitgewerkt.

Ook de andere projecten krijgen hun vervolg en worden aan de gemeenteraad voorgelegd voor definitieve besluitvorming.

### 12.3 Volkshuisvesting

Momenteel wordt de laatste hand gelegd aan de Woonvisie. Deze wordt nog in 2010 aan de gemeenteraad ter vaststelling aangeboden. Hierin wordt een globaal woningbouwprogramma vastgelegd, met daarin onder andere de verdeling tussen sociale woningbouw en vrije sector. Als vervolg op de Woonvisie worden nog enige onderdelen nader uitgewerkt.

Aan de hand van de Woonvisie worden met corporaties prestatieafspraken gemaakt om ook uitvoering te geven aan de visie.

#### 12.4 Vergunningverlening en handhaving

In 2010 wordt de Wet algemene bepalingen omgevingsrecht (Wabo) van kracht. De wet maakt het mogelijk om losse vergunningen samen te voegen tot één vergunning. Hierdoor is het mogelijk om één integrale afweging te maken voor de voorgestane ontwikkeling. Onze organisatie is inmiddels ingericht om deze wet op een goede wijze tot uitvoering te kunnen brengen.

In het verlengde van de vergunningverlening willen wij ook aandacht geven aan de handhaving. Dit krijgt nadrukkelijk meer aandacht in de komende periode. Wij gaan het handhavingsbeleid updaten en omvormen tot een integraal beleid over alle beleidsvelden heen.

#### 12.5 Woonomgeving

Wij vinden een goed aanzicht van de buitenruimte van groot belang. Daarom willen wij nadrukkelijk aandacht besteden aan de kwaliteit van het groen in de kernen. Daar waar mogelijk willen wij de kwaliteit verbeteren. Speciaal aandachtspunt hierbij is het groenonderhoud. Wij gaan onderzoeken of het mogelijk is om met actieve deelname van burgers en bedrijven het onderhoudsniveau verder omhoog te brengen zonder de financiële lasten te laten stijgen. Ook willen wij inzetten op herstel en reconstructie van de openbare ruimte. Daarbij worden keuzes gemaakt op welke wijze vervanging van groen en andere elementen kan plaatsvinden zonder de uitstraling direct aan te tasten. Dit alles binnen de financiële mogelijkheden van onze gemeente.

Onderdeel van de woonomgeving is de speelruimte. Bunnik is al enkele jaren uitgekozen tot de beste gemeente op het gebied van spelen en dat willen wij graag zo houden. Daarvoor is een planmatige aanpak van de speelruimte van groot belang, hiervoor wordt een plan opgesteld. De nieuwe manier van spelen krijgt bijzondere aandacht. Bij het maken van de plannen wordt de jeugd betrokken.

In welke thema's en activiteiten verdelen wij onze prioriteiten en welke planning verbinden wij eraan?

##### *Prioriteit 1: Bestemmingsplannen*

<b>Activiteit</b>	<b>Verantwoordelijk portefeuillehouder</b>	<b>Termijn</b>	<b>Middelen</b>
Bestemmingsplan Dorpen actualiseren	R. Walburgh Schmidt	2012	Uren In begroting opgenomen.
Eerste herziening Bestemmingsplan Buitengebied in procedure brengen	R. Walburgh Schmidt	2010-2011	Uren Krediet beschikbaar

##### *Prioriteit 2: Projecten*

<b>Activiteit</b>	<b>Verantwoordelijk portefeuillehouder</b>	<b>Termijn</b>	<b>Middelen</b>
Odijk-West, eindrapportage onderzoeksfase	R. Walburgh Schmidt	2010	Grondexploitatie
Locatie Anne Frank-school, bestemmingsplan	J. Eijbersen	2011	Grondexploitatie
Scholeneiland Bunnik, bestemmingsplan, opening MFA, start woningbouw	J. Eijbersen	2012	Grondexploitatie
Werkhoven-West, omlegging rode contour	Mevr. Y. Hoogendijk	2012	Grondexploitatie
Locatie De Werkhof, Werkhoven, start woningbouw	Mevr. Y. Hoogendijk	2012	Grondexploitatie
Locatie Delteyck, Werkhoven, start woningbouw	Mevr. Y. Hoogendijk	2011	Grondexploitatie

Particuliere exploitatie Werkhoven, bestemmingsplan, start woningbouw	Mevr. Y. Hoogendijk	2011	Uren
Van Damterrein Bunnik, go no go besluit	R. Walburgh Schmidt	2010	Uren
Scholeneiland Odijk, start bouw	R. Walburgh Schmidt	2010	Grondexploitatie
Rijneiland Odijk, afronden fase 5 (kavels)	R. Walburgh Schmidt	2010	Grondexploitatie
Rijneiland Odijk, afronden fase 6 (CPO)	R. Walburgh Schmidt	2011	Grondexploitatie
MFA Werkhoven, opening MFA	Mevr. Y. Hoogendijk	2011	Grondexploitatie
Churchillhalterrein, start woningbouw	J. Eijbersen	2010	Grondexploitatie
Bedrijventerrein A12, omlegging rode contour	R. Walburgh Schmidt	2013	Grondexploitatie

*Prioriteit 3: Volkshuisvesting*

<b>Activiteit</b>	<b>Verantwoordelijk portefeuillehouder</b>	<b>Termijn</b>	<b>Middelen</b>
Voortgang geven aan lopende woningbouwprojecten, besluitvorming voorbereiden en tot uitvoering brengen	R. Walburgh Schmidt	2010-2013	Uren Externe financiering

*Prioriteit 4: Handhaving*

<b>Activiteit</b>	<b>Verantwoordelijk portefeuillehouder</b>	<b>Termijn</b>	<b>Middelen</b>
Handhavingnota updaten en uitvoeren	R. Walburgh Schmidt	2011	Uren

*Prioriteit 5: Woonomgeving*

<b>Activiteit</b>	<b>Verantwoordelijk portefeuillehouder</b>	<b>Termijn</b>	<b>Middelen</b>
Onderzoek naar de wijze van en participatie bij groenonderhoud	J. Eijbersen	2011	Uren

## **13 Dekkingsmiddelen, financiën**

Wat verstaan wij onder dit programma?

- Instandhouden van een financieel gezond Bunnik;
- Belastingtarieven meer in overeenstemming brengen met landelijk gemiddelde;
- Uitvoeren Wet waardering onroerende zaken (Wet WOZ) op betrouwbare en transparante wijze (uitvoering Wet WOZ)

Wij willen het bestaande beleid in grote lijnen voortzetten. Daar waar wij het beleid willen vernieuwen dan wel intensiveren, lichten wij dat in dit hoofdstuk toe.

Wij gaan voor een solide financieel beleid. Dit betekent dat structurele uitgaven worden gedekt door structurele inkomsten. Deze vorm van financieel beleid past binnen de kaders van de provincie. Het is daarom noodzakelijk dat bestaande beleidsnotities, zoals de Nota financieel beleid, worden geactualiseerd. In dit hoofdstuk lichten wij toe waar wij het beleid willen vernieuwen dan wel intensiveren.

### 13.1 Een financieel solide gemeente

Zoals in de inleiding van dit collegeprogramma al is aangegeven, is een financieel solide gemeente één van de speerpunten voor deze bestuursperiode. Want hoewel Bunnik de financiën in grote mate op orde heeft, hebben de aangekondigde rijksbezuinigingen ook hun weerslag op onze financiële positie. Op basis van de laatste cijfers volgens de concept Kadernota 2011-2014 komt Bunnik vanaf 2014 in zwaar weer. De verwachte tekorten voor 2014 en 2015 zijn van zodanige omvang dat grootschalige bezuinigingen noodzakelijk zijn.

Op dit moment al zijn voorbereidingen getroffen voor het opstarten van een bezuinigingsoperatie. Dit lijkt gelet op alle landelijke en regionale berichtgevingen laat, maar wij hebben het voordeel dat wij de korting op de Algemene Uitkering in de jaren 2012 en 2013 op kunnen vangen door fors in te zetten op de uitvoering van de geplande woningbouw. Door deze woningbouw worden de gemeentelijke baten structureel gunstig beïnvloed, door toename van de Algemene Uitkering (aantal inwoners en woningen) en door stijging van de Onroerend Zaakbelasting (aantal woningen). Daarnaast levert woningbouw incidentele baten op uit bouwleges. Deze aanpak sluit overigens aan bij de in het coalitieakkoord genoemde prioritering voor het aanpakken van de bezuinigingen, waarbij de mogelijkheid van extra inkomsten bezien (versnelde gronduitgifte) bovenaan staat. Wij zetten deze aanpak dan ook voort, waarbij wij in 2010 voor alle projecten de risico's inzichtelijk maken en hierop actieve risicobeheersing voeren.

Ondanks de door woningbouw mogelijke toename van de baten, ontkomt Bunnik niet aan het maken van ingrijpende keuzes. De planning is erop gericht om – uiteindelijk – bij de behandeling van de begroting 2012-2015 een interactief tot stand gekomen pakket aan bezuinigingsmaatregelen voor te leggen. In aanloop naar deze bezuinigingsoperatie moeten wij als college al afwegingen maken in de beleidsvoorbereiding en -uitvoering, waarbij de financiële positie van de gemeente een belangrijke factor is. Zo hebben wij – conform de harde eisen zoals die in het coalitieakkoord genoemd zijn – in de concept Kadernota 2011-2014 geen nieuwe beleidswensen opgenomen en moet de uitvoering van enkele recent vastgestelde beleidsnota's wellicht gefaseerder plaats gaan vinden.

### 13.2 Nota financieel beleid

In 2008 is de huidige Nota financieel beleid vastgesteld. In deze nota wordt ingegaan op activeren, waarderen en afschrijven, reserves en voorzieningen en het weerstandsvermogen in relatie tot de risico's. Deze nota wordt in 2013 geactualiseerd.

### 13.3 Actualisatie financiële verordeningen

De financiële verordeningen, waarin onder andere de uitgangspunten voor het financieel beleid, het financieel beheer en de inrichting van de financiële organisatie van de gemeente Bunnik worden geregeld, moeten voldoen aan de formele wetgeving. In 2011 worden deze verordeningen doorgelicht om te bezien of deze moeten worden geactualiseerd.

### 13.4 Actualisatie Treasurystatuut

In het Treasurystatuut wordt geregeld hoe de gemeente Bunnik omgaat met het aantrekken en het uitzetten van geldmiddelen. Bovendien zijn de rollen en bevoegdheden daarover vastgelegd. Dit statuut wordt in 2011 herijkt.



### 13.5 Opzetten systeem van risicobeheersing

In 2010 worden voor de projecten die de gemeente Bunnik wil uitvoeren of uitvoert, de risico's in beeld gebracht. Gelijktijdig met dit onderzoek wordt een systeem voor het beheersen van die risico's opgezet. Bovendien worden jaarlijks de overige financiële risico's geïnventariseerd en gekwantificeerd. Door de geactualiseerde financiële risico's af te zetten tegen de aanwezige weerstandscapaciteit wordt een adequaat inzicht van het weerstandsvermogen verschaft.

In welke thema's en activiteiten verdelen wij onze prioriteiten en welke planning verbinden wij eraan?

#### *Prioriteit 1: Financiële beleid*

<b>Activiteit</b>	<b>Verantwoordelijk portefeuillehouder</b>	<b>Termijn</b>	<b>Middelen</b>
Opstellen nota financieel beleid	R. Walburgh Schmidt	2012	Uren
Actualiseren financiële verordeningen	R. Walburgh Schmidt	2011	Uren
Actualiseren Treasurystatuut	R. Walburgh Schmidt	2011	Uren
Opzetten systeem van risicobeheersing	R. Walburgh Schmidt	2010	Uren

## Bijlage 1: Overzicht activiteiten en jaren

	2010	2011	2012	2013	2014
<b>Activiteiten Burger en Bestuur</b>					
Plan van aanpak voor nieuw beleidsplan burgerparticipatie vast laten stellen door de gemeenteraad	X				
Opstellen beleidsplan waarin interactieve beleidsvorming wordt vastgelegd		X			
Intensiveren ambtelijke samenwerking met de gemeente Wijk bij Duurstede	X	X	X	X	X
Nemen besluit en uitwerken ICT samenwerking	X	X	X		
Uitvoeren onderzoek bestuurskrachtmeting				X	
Raadsgesprek, aanpassen/uitwerken Toekomstvisie		X			
Uitvoeren doelgroepenonderzoek KCC	X				
Uitvoeren klanttevredenheidsonderzoek		X			
Opstellen notitie millenniumgemeente		X			
<b>Activiteiten Openbare orde en veiligheid</b>					
Vaststellen nadere afspraken gemeente Bunnik en VRU	X	X			
Nemen besluit overdracht brandweerposten naar VRU			X		
Herijken en vaststellen integraal veiligheidsplan			X		
Opstellen beleidsnota Drank en Horecawet				X	
Opstellen regionaal crisisbeheersingsplan		X			
<b>Activiteiten Verkeer en Vervoer</b>					
Aanleg spoortunnel met fietstunnel				X	X
Verkeersmaatregelen in Bunnik als gevolg van de aanleg van spoortunnel				X	X
Aanleg fietspad Oostromsdijkje		X	X		
Haalbaarheidsonderzoek fietspad Odijk-Vechten		X			
Aanleg fietspad langs de N410			X		
Onderzoek korte termijn maatregelen Bunnik-Zeist		X			
Aanleg verkeersmaatregelen Bunnik-Zeist			X		
Reageren op Inpassingsplan Rijsbruggerwegtracé			X	X	
Verkeersmaatregelen buitengebied Bunnik-Houten			X		
Definitieve keuze maken voor oostelijke ontsluiting Houten				X	
<b>Activiteiten Economische ontwikkelingen</b>					
Opstellen distributief planologisch onderzoek Odijk				X	
Opstellen plan van aanpak herstructurering bedrijventerreinen			X		
Opstellen plan van aanpak/ Projectplan Bedrijventerrein A12	X				
In samenwerking initiatieven rond het Sciencepark uitwerken			X		
Nader onderzoek naar huisvestingsmogelijkheden voor ZZP-ers			X		
<b>Activiteiten Educatie</b>					
Realiseren van de MFA in Bunnik				X	
Realiseren van de MFA in Werkhoven			X		
<b>Activiteiten Sport, recreatie en landschap</b>					
Uitvoeren tussentijdse evaluatie Sporthuis			X		
Opstellen nota tarifiering en subsidiëring		X			
Uitvoeren onderzoek naar een centrale sportvoorziening Odijk-west				X	
Activiteiten Landschapsontwikkelingsplan concretiseren en uitvoeren	X	X	X	X	
Opstellen beeldkwaliteitplan Buitengebied	X				
Opstellen Nota recreatiebeleid					X
Evalueren en vernieuwen Toeristisch Recreatief Ontwikkelingsplan		X			
Participeren in entrees en poorten				X	
Initiatief nemen tot verminderen organisaties in buitengebied		X	X		



<b>Activiteiten Maatschappelijke ondersteuning</b>	<b>2010</b>	<b>2011</b>	<b>2012</b>	<b>2013</b>	<b>2014</b>
Opstellen herziening beleidsplan Wmo		X			
Uitvoeren haalbaarheidsonderzoek naar bundeling van welzijnsorganisaties				X	
Opstellen notitie uitvoering Wet OKE		X			
Opstellen notitie bibliotheeksteunpunten in Odijk en Werkhoven	X				
Cultuurplatform ondersteunen bij bundeling van culturele activiteiten			X		
<b>Activiteiten Inkomen en Werkgelegenheid</b>					
Implementeren en uitvoeren toekomstvisies RSD en Biga	X	X			
Opstellen Regionaal Arbeidsmarktbeleid		X			
<b>Activiteiten Milieu</b>					
Evaluëren milieubeleidsplan			X		
Opstellen Nota bodembeheer		X			
Opstellen Nota luchtkwaliteit		X			
Implementeren van duurzaamheid binnen de organisatie	X	X	X	X	X
Keuze maken voor regionale samenwerking in RUD met heroriëntatie Milieudienst		X			
Opstellen van een verbreed Gemeentelijk Rioleringsplan		X			
<b>Activiteiten Ruimtelijke ordening en woonomgeving</b>					
Bestemmingsplan Dorpen actualiseren			X		
Eerste herziening Bestemmingsplan Buitengebied in procedure brengen	X	X			
Odijk-west, eindrapportage onderzoeksfase	X				
Locatie Anne Frankschool, bestemmingsplan		X			
Scholeneiland Bunnik, bestemmingsplan, opening MFA, start woningbouw			X		
Werkhoven-west, omlegging rode contour			X		
Locatie De Werkhof, Werkhoven, start woningbouw			X		
Locatie Delteyck, Werkhoven, start woningbouw		X			
Particuliere exploitatie Werkhoven, bestemmingsplan, start woningbouw		X			
Van Damterrein Bunnik, go no go besluit	X				
Scholeneiland Odijk, start bouw	X				
Rijneiland Odijk, afronden fase 5 (kavels)	X				
Rijneiland Odijk, afronden fase 6 (CPO)		X			
MFA Werkhoven, opening MFA		X			
Churchillhalterrein, start woningbouw	X				
Bedrijventerrein A12, omlegging rode contour				X	
Voortgang geven aan lopende woningbouwprojecten, besluitvorming voorbereiden en tot uitvoering brengen	X	X	X	X	
Handhavingnota updaten en uitvoeren		X			
Onderzoek naar de wijze van en participatie bij groenonderhoud		X			
<b>Activiteiten Dekkingsmiddelen, financiën</b>					
Opstellen nota financieel beleid			X		
Actualiseren financiële verordeningen		X			
Actualiseren Treasurystatuut		X			
Opzetten systeem ven risicobeheersing	X				

## **Bijlage 2: Addendum Collegeprogramma 2010-2014**

### Inleiding

Het collegeprogramma 2010-2014 'Partner van de samenleving' is door het college vastgesteld op 3 augustus 2010. Het collegeprogramma is vervolgens ter kennisname aangeboden aan de raad waarbij de mogelijkheid werd gegeven over het collegeprogramma te discussiëren; raadsbehandeling d.d. 2 september 2010. Deze discussie leverde een aantal vragen en vervolgens toezeggingen op die hieronder kort worden toegelicht.

---

### Hoofdstuk 3: Burger en bestuur

Er wordt onderzocht of binnen de gemeente Bunnik nog een nulmeting inzake duurzaam inkopen wordt uitgevoerd. Als dit gebeurt, dient hier nog geld voor worden vrij gemaakt.

Er wordt onderzocht of er in 2011 een bestuurskrachtonderzoek wordt uitgevoerd. Dit bestuurskrachtonderzoek kan dan in 2012 gereed zijn. Aandachtspunten hierbij zijn ambtelijke voorbereidingstijd en capaciteit. Indien uit het onderzoek blijkt dat het uitvoeren van een bestuurskrachtonderzoek niet haalbaar is dan wordt daar zo snel mogelijk op teruggekomen.

### Hoofdstuk 6: Economische ontwikkelingen

Het distributief planologisch onderzoek voor Odijk wordt uitgevoerd in het jaar waarin het college wenst dat het project Odijk West op een beter besluitniveau kan worden gebracht.

### Hoofdstuk 7: Educatie

Het MFA Bunnik is gereed op 1 januari 2013 en niet in 2014.

### Hoofdstuk 8: Sport, recreatie en landschap

Het opstellen van de nota recreatiebeleid en de evaluatie en vernieuwing van het TROP worden naar voren gehaald in de planning.

### Hoofdstuk 10: Inkomen en Werkgelegenheid

Inzake fraudebestrijding wil het college een signaal afgeven dat er gecheckt gaat worden of gelden die bijvoorbeeld ter beschikking worden gesteld aan mensen met een uitkering goed en zorgvuldig worden gebruikt. Inzicht in gegevens van mensen die onterecht gebruik maken van een uitkering is voor het college van groot belang. Overigens wordt in dit kader samen gewerkt met de RSD.